

目录

目录	- 1 -
系统概述.....	- 4 -
第一部分： 监控服务.....	- 5 -
第一章： 服务器管理.....	- 5 -
1.1 服务器状态的查询.....	- 5 -
1.2 添加服务器.....	- 6 -
1.3 删除服务器.....	- 8 -
1.4 启动、停止服务器.....	- 9 -
1.5 服务器参数设置.....	- 9 -
第二章： 流媒体服务器.....	- 12 -
2.1 添加服务器.....	- 13 -
2.2 服务器参数设置.....	- 14 -
2.3 删除流媒体服务器.....	- 17 -
第三章： 系统检索点设置.....	- 18 -
3.1 添加检索点.....	- 19 -
3.2 修改检索点.....	- 20 -
3.3 删除检索点.....	- 20 -
3.4 重建索引.....	- 20 -
第四章： 在线用户管理.....	- 21 -
第二部分： 博云 WEB 管理页面.....	- 23 -
第一章： 编目模板管理.....	- 24 -
1.1 新建模板.....	- 24 -
1.2 模板修改.....	- 25 -
1.3 模板删除.....	- 26 -
第二章： 公告管理.....	- 28 -
2.1 添加公告.....	- 28 -
2.2 公告管理.....	- 29 -
第三章： 日志管理.....	- 32 -
3.1 日志管理.....	- 32 -
3.2 日志浏览.....	- 32 -
3.3 日志报表.....	- 34 -
3.4 统计.....	- 36 -
第四章： 用户管理.....	- 38 -
4.1 添加用户.....	- 38 -
4.2 管理用户.....	- 38 -
第五章： IP 限制管理.....	- 40 -
第六章： 显示模板管理.....	- 42 -
6.1 WEB 显示设置.....	- 42 -
6.2 OAI 仓储字段设置.....	- 43 -
第七章： 系统管理.....	- 44 -
7.1 资源中心设置.....	- 44 -
7.2 服务器参数设置.....	- 46 -
7.2.1 系统参数.....	- 46 -
7.2.2 资源查看设置.....	- 47 -

博云—非书资料管理系统

7.2.3MARC 字段设置	- 47 -
7.2.4 云服务设置	- 47 -
7.3 服务器信息展示	- 48 -
7.4LOGO 图标管理	- 48 -
第三部分：留言板管理	- 51 -
第四部分：编目工具	- 55 -
第一章：随书光盘加工及编目工具	- 55 -
1.1 参数设置	- 56 -
1.1.1 常规参数设置	- 56 -
1.1.2 镜像制作设置	- 57 -
1.1.3 导入 MARC 设置	- 58 -
1.1.4 导出 MARC 设置	- 60 -
1.1.5 自动化设置	- 60 -
1.2 工具操作	- 62 -
1.2.1 自定义编辑	- 62 -
1.2.1.1 编目模板管理	- 62 -
1.2.1.2 分类编辑	- 66 -
1.2.2 对记录的操作	- 70 -
1.2.2.1 导入 MARC	- 70 -
1.2.2.2 导出 MARC	- 77 -
1.2.2.3 新建记录	- 77 -
1.2.2.4 记录说明	- 80 -
1.2.2.5 删除记录	- 81 -
1.2.2.6 修改记录	- 81 -
1.2.2.7 记录查找	- 82 -
1.2.3 镜像制作	- 83 -
1.2.3.1 制作镜像文件	- 83 -
1.2.3.2 上传镜像文件	- 92 -
1.2.3.3 便捷设置	- 96 -
1.2.4 工具日常管理	- 97 -
1.2.4.1 资源管理	- 97 -
1.2.4.2 记录排列选框	- 98 -
1.2.4.3 报表管理	- 98 -
1.2.4.4 导出日志	- 99 -
1.2.4.5 记录更新	- 99 -
1.2.4.6 文字说明	- 100 -
1.2.4.7 生成 856 字段链接	- 100 -
1.2.4.8 同步请求 ISO 列表管理	- 101 -
1.2.4.9 关于博云系统	- 101 -
第二章：文件资源加工及编目工具	- 102 -
2.1 参数设置	- 103 -
2.1.1 参数设置	- 103 -
2.1.2 导入 MARC 设置	- 103 -
2.2 工具操作	- 104 -
2.2.1 自定义编辑	- 104 -
2.2.2 对记录的操作	- 104 -
2.2.3 镜像制作	- 104 -

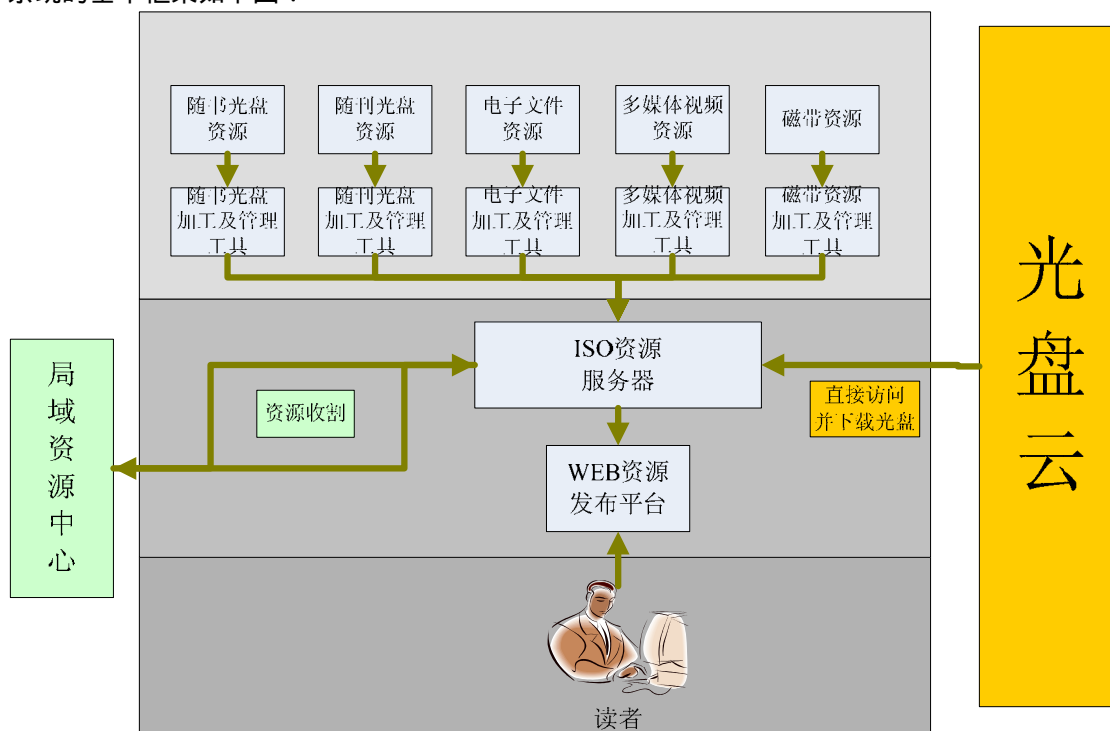
2.2.4 工具日常管理.....	- 105 -
第三章： 多媒体光盘加工及编目工具.....	- 106 -
3.1 参数设置.....	- 107 -
3.1.1 参数设置.....	- 107 -
3.1.2VOD 制作设置	- 107 -
3.2 工具操作.....	- 108 -
3.2.1 自定义编辑.....	- 108 -
3.2.2 对记录的操作.....	- 108 -
3.2.3VOD 制作	- 113 -
3.2.3.1 制作 VOD 视频文件.....	- 113 -
3.2.3.2 上传 VOD 文件	- 114 -
3.2.4 工具的日常管理.....	- 115 -
第四章： 期刊光盘加工及编目工具.....	- 117 -
第五章： 磁带加工及编目工具.....	- 118 -
5.1 参数设置.....	- 120 -
5.1.1 参数设置.....	- 120 -
5.1.2 音频采集设置.....	- 120 -
5.2 工具操作.....	- 121 -
5.2.1 自定义编辑.....	- 121 -
5.2.2 对记录的操作.....	- 121 -
5.2.3 镜像制作.....	- 121 -
5.2.3.1 音频采集.....	- 121 -
5.2.3.2 制作镜像文件.....	- 126 -
5.2.3.3 其它镜像制作法.....	- 128 -
5.2.4 工具日常管理.....	- 128 -

系统概述

随着图书馆事业的快速发展，馆藏资源更加丰富，文献信息资源建设显的尤为重要。图书馆必须打破原有单一的以纸质为载体的印刷型文献收藏方式，向以磁介质、光电介质、化学介质为载体的新型信息媒介转化，以形成载体多元化，各种载体共存的局面。文献信息就载体而言，有图书、报纸、期刊、非书资料(非书资料泛指非印刷品的文献资料，主要类型包括视听文献、电子文献、缩微文献等。其载体形态多种多样，如：录像带、录音带、激光视盘、缩微胶片、电子文献、磁盘等)。

本公司自主开发的博云(P-Cloud)非书资料管理系统，是面向图书馆等部门的非书资料管理系统，它集信息加工、资源发布、文件浏览、光盘云服务于一体。通过将海量资源与信息管理系统和网络发布系统的有机结合，满足用户对图书馆资源妥善管理、有效利用的目标。

系统的基本框架如下图：



根据客户需要处理的不同资源类型，本系统可分随书光盘资源管理子系统、电子文件资源管理子系统、多媒体视频资源管理子系统、随刊光盘资源管理子系统、磁带资源管理子系统五个资源管理子系统。各资源管理子系统都采用独立工具操作，可以分开购买，用户可以根据自己的需求选择要购买的子系统。

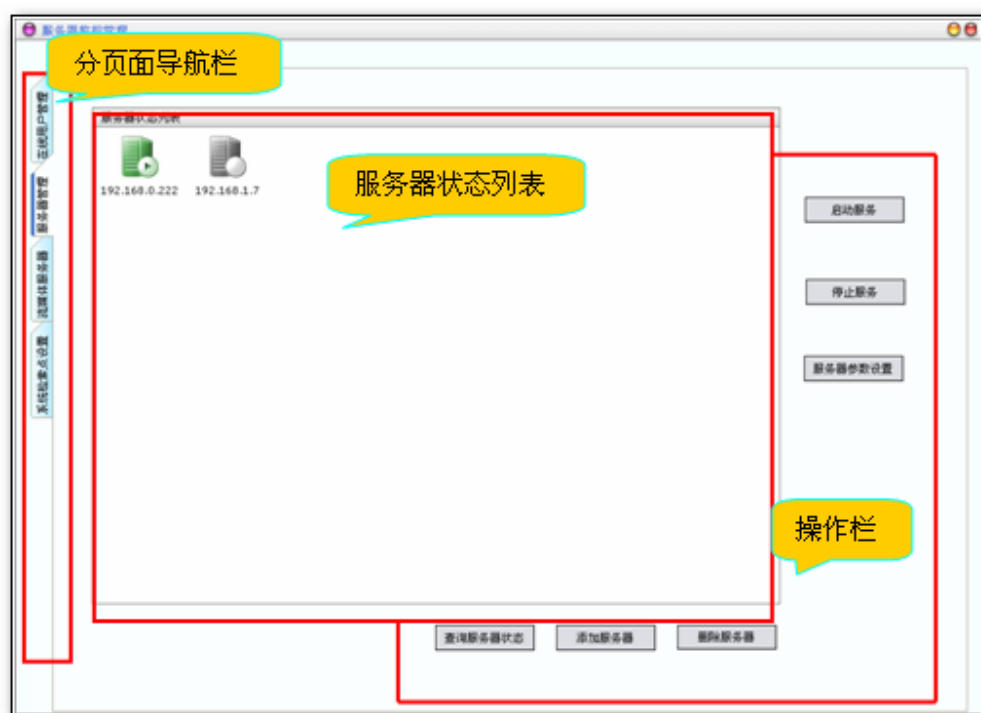
博云系统除了单纯的一套软件外，它还可以与其他服务器组合成局域网络，实现局域网内的资源共享；它还可以享受光盘云服务，读者可以通过自己学校的博云系统直接访问光盘云中的资源，被读者访问过的光盘系统会自动将其下载到ISO服务器中，以供别的读者使用。

第一部分： 监控服务

监控服务包括服务端监控程序和启动RunServer 服务两项。启动RunServer 服务就是启动ISO 服务平台即服务；监控程序服务端监控程序主要功能有在线用户管理、服务器管理、流媒体服务器、系统检索点设置几项的设置。

第一章： 服务器管理

服务器的管理指的是资源服务器的添加、删除、启动、停止等管理，以及相关参数的设置及服务器状态的查询等。



1.1 服务器状态的查询

刚启动服务器监控管理程序时,服务器的状态为未知状态。如果用户不知道未知状态是什么时,可以启用此操作。

在服务器状态列表中选择想要看状态的服务器,单击操作栏中的“ 查询服务器状态 ”按钮,系

统会将  未知状态服务器标签转化为  运行服务器标签或  停止服务器标签。

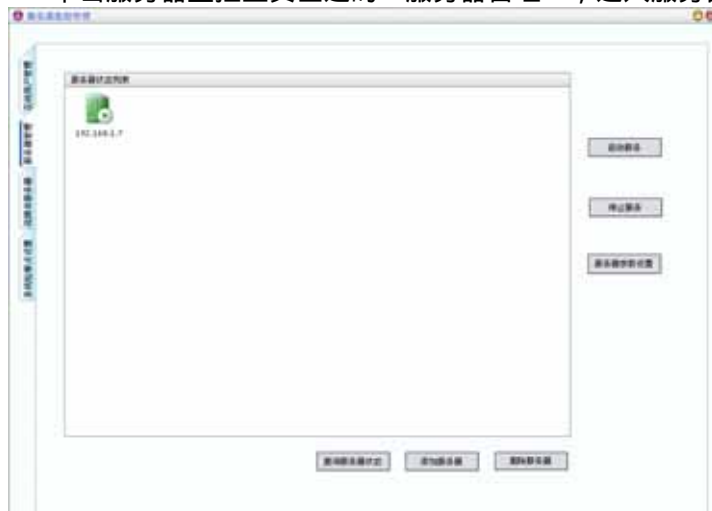
注意：此步操作只有在  的情况下才有效。

1.2 添加服务器

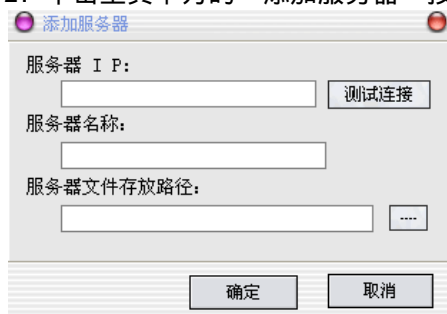
一个非书系统可以同时拥有多台服务器。

这里配置的服务器是普通资源服务器。

1. 单击服务器监控工具左边的“服务器管理”，进入服务器管理分页面。

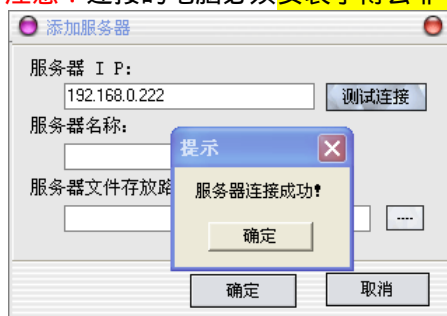


2. 单击工具下方的“添加服务器”按钮，弹出添加服务器对话框。



3. 输入要作为服务器的电脑 IP 地址，单击“测试连接”按钮，弹出提示信息。

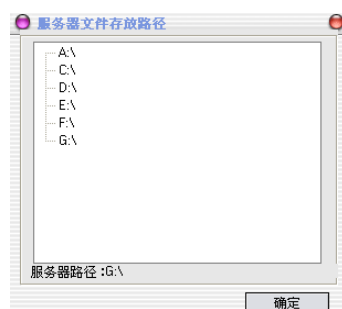
注意：连接的电脑必须安装了博云非书资料管理系统的服务端，否则测试连接不能成功。



4. 单击“确定”按钮，返回添加服务器对话框。

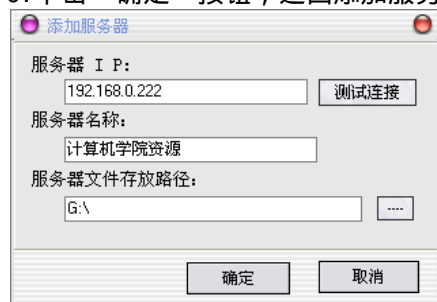
5. 再输入服务器名，单击 按钮，弹出服务器存放路径对话框。

博云—非书资料管理系统

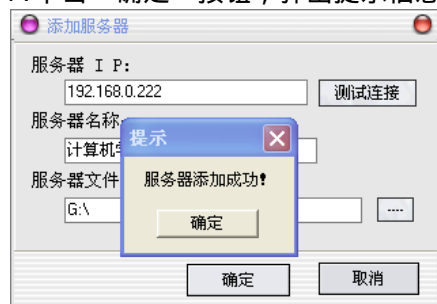


注意：此时选择的存放地址**作为资源库**，所需硬盘空间庞大。

6. 单击“确定”按钮，返回添加服务器对话框。



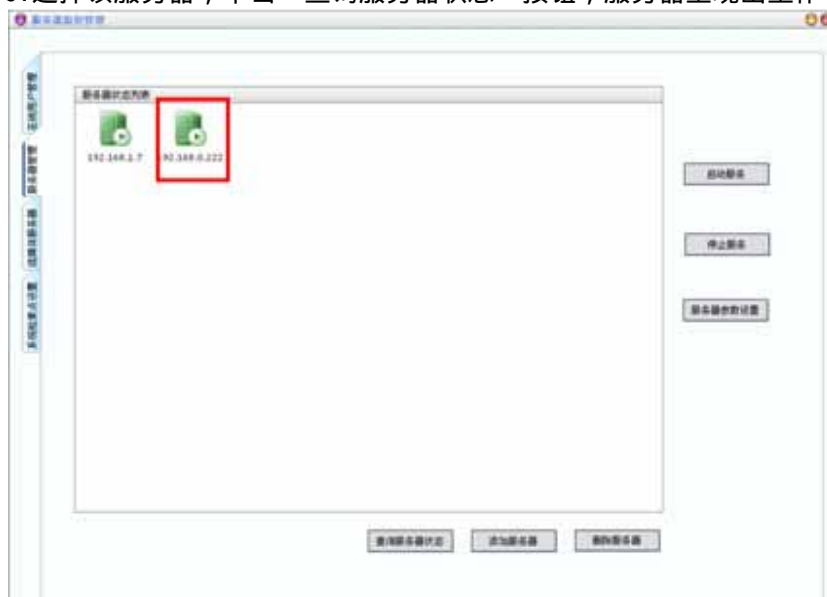
7. 单击“确定”按钮，弹出提示信息。



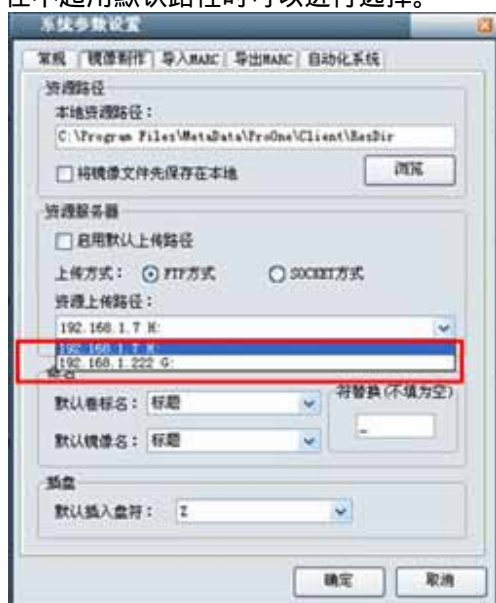
8. 单击“确认”对话框，返回工具界面，可以看见刚刚添加的服务器。



9. 选择该服务器，单击“查询服务器状态”按钮，服务器呈现出工作状态。



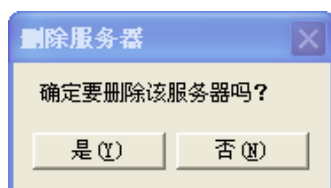
10. 此时除了视频点播文件加工和编目工具外，其余的资源加工和编目工具中的资源服务器路径在不起用默认路径时可以进行选择。



注意：在输入服务器 IP 后要进行测试连接，只有安装了博云非书资料管理系统服务端的电脑才可以连接成功。

1.3 删除服务器

选择要删除的服务器，单击操作栏中的“删除服务器”按钮，弹出确认对话框。



单击“确定”按钮即可。

注意：运行中的服务器不能删除；不知道状态的服务器要先运行查询服务器状态操作，确认其状态为停止时才可进行。

1.4 启动、停止服务器

选择要操作的服务器，单击操作栏中的“启动服务”或“停止服务”即可。

注意：只有启动状态的服务器，其内存放的资源才能提供给检索用户使用。

1.5 服务器参数设置

服务器的参数包括路径、端口、是否为默认路径等，同一个服务器可以拥有多条存储路径。在这个功能模块中可以进行的操作有添加存储路径、修改端口号、修改路径、设置默认路径等操作。

这里以在 192.168.0.222 服务器中添加一条 F 盘存取路径，再改变它的端口号为 5505，设置该资源盘的最大容量是 8000 个 ISO 文件或 80G 内存，并设置这条路径为系统默认资源存放路径为例进行说明。

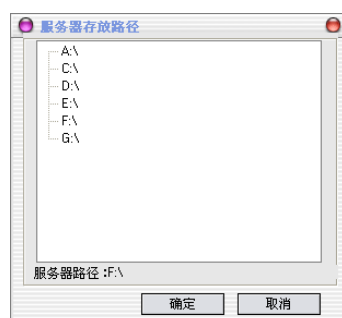
1. 选定要修改参数的 192.168.0.222 服务器。

2. 单击工具服务器管理分页面中的“服务器参数设置”按钮（单击右键，在右键菜单中选择“服务器参数设置”），弹出服务器参数设置对话框。



3. 单击“添加”按钮，弹出服务器存取路径对话框。

博云—非书资料管理系统



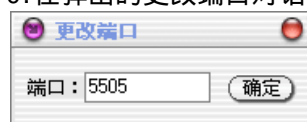
4. 选择要存取的地址路径，单击“确定”按钮，返回服务器参数设置对话框，路径添加完成。



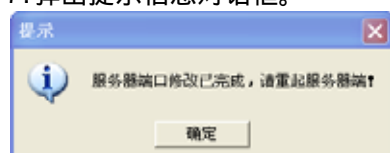
5. 选中要更改端口号的路径，单击右键，在右键菜单中选择“更改端口”。



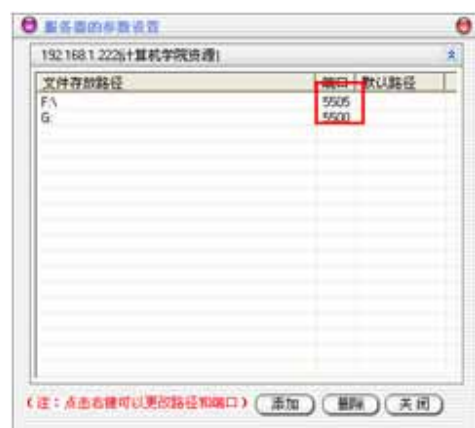
6. 在弹出的更改端口对话框中输入端口号，单击“确定”按钮即可。



7. 弹出提示信息对话框。



8. 单击“确定”按钮，系统返回服务器参数设置对话框。

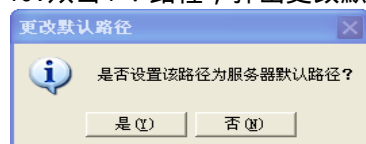


9. 重起 192.168.0.222 服务器端，端口更改完成。

注意：如何进行服务器端的重起？

选择好服务器，单击工具界面右边的“停止服务”按钮。服务器停止运行后，再选择它，单击工具界面右边的“启动服务”按钮，重起完成。

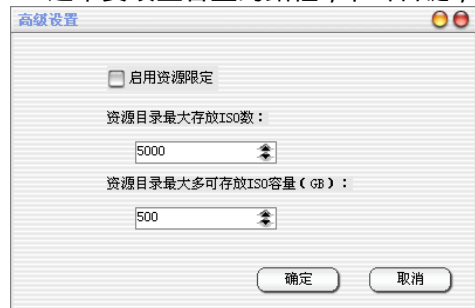
10. 双击 F：路径，弹出更改默认路径对话框。



11. 单击“是”按钮，返回服务器参数设置对话框，默认路径设置完成。



12. 选中要设置容量的路径，单击右键，在右键菜单中选择“高级设置”，弹出高级设置对话框。



13. 勾选“启用资源限定”，设置资源目录最大存放 ISO 数为 8000，资源目录最多可存放 ISO 容量设置为 80。



14. 单击“确定”按钮，设置完成。

第二章： 流媒体服务器

流媒体指以流方式在网络中传送音频、视频和多媒体文件的媒体形式。相对于下载后观看的网络播放形式而言，流媒体的典型特征是把连续的音频和视频信息压缩后放到网络服务器上，用户边下载边观看，而不必等待整个文件下载完毕。

要使用流媒体进行视频文件的访问，流媒体服务器是核心。流媒体服务器的主要功能是对媒体内容进行采集、缓存、调度和传输播放。因此，流媒体服务器是流媒体应用系统的基础，也是最主要的组成部分。

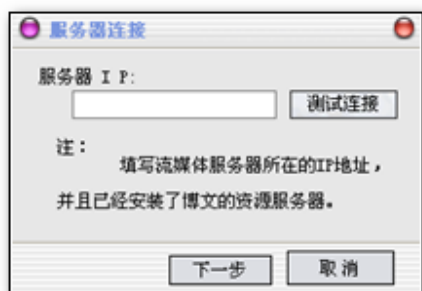
如何添加流媒体服务器？

Windows 系统可以使用 Windows Media Server 或者 Helix Server。这里以 Helix Server 为例。在添加流媒体服务器之前，用户必须确保本机上装有 Helix Server (real 流媒体服务器)。配制 Helix Server，保证它的资源路径与视频点播工具中的资源路径相同。在这个工具中可以进行的操作有添加服务器、删除服务器、服务器参数设置等。

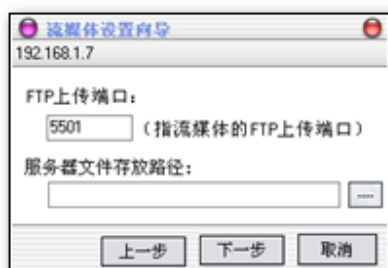


2.1 添加服务器

在操作栏中单击“添加服务器”按钮，弹出服务器连接对话框。



填写服务器 IP 号，单击“下一步”按钮，进入流媒体设置向导对话框。



设置 FTP 上传端口，设置服务器文件存放路径，单击“下一步”按钮。

注意：这里的存放路径要与 Helix Server 中的资源路径相同。



设置播放端口及媒体类型等相关参数，单击“完成”按钮，完成流媒体服务器的添加。
注意：用户在完成添加操作后，要设置系统默认流媒体路径，这样才算完成添加操作。

2.2 服务器参数设置

流媒体服务器参数指的是服务器中 VOD 资源的存放路径、端口以及系统默认路径设置等。
选择要设置的服务器，单击“服务器参数设置”按钮（双击），弹出流媒体参数设置对话框。



在这个对话框中可以进行的操作有添加路径、删除路径、设置默认路径、更改设置、高级设置等。

1. 添加路径

单击“添加”按钮，弹出流媒体服务器设置对话框。



单击  按钮，弹出流媒体服务器参数设置对话框。



选择路径，单击“确定”按钮，返回流媒体服务器设置对话框。



设置相关参数，单击“确定”按钮，新的流媒体资源路径建立完成。此时该流媒体服务器已有两条资源路径。



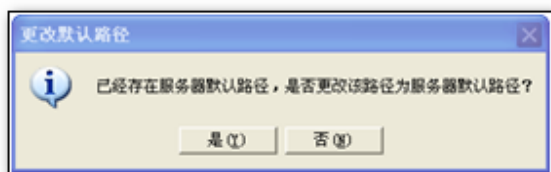
2. 删除路径

系统也提供了删除路径的操作。

选择要删除的路径，单击“删除”按钮即可。

3. 设置默认路径

如果用户想把某一条路径作为系统的默认存放路径，则只需选择要设置的路径双击，弹出确认对话框。



单击“是”按钮即可。

4. 更改设置

选中一条路径，单击右键，如下图所示，用户可以进行的操作有：更改设置、高级设置。



选择要操作的路径，单击右键选择“更改设置”，弹出更改流媒体服务器设置对话框。



在这个对话框中进行相关参数的设置。

5. 高级设置

选择要操作的路径，单击右键选择“高级设置”，弹出高级设置对话框。



在这个对话框中，用户可以进行资源数量和资源容量的限制。用户可以更具服务器的具体情况

进行相应的设置。

2.3 删除流媒体服务器

选择要删除的服务器，单击操作栏中的“删除服务器”按钮，弹出确认对话框。

单击“确定”按钮即可。

第三章： 系统检索点设置

系统检索点在配置向导中已经进行了设置。



在服务器监控管理工具中也可以进行设置。

系统检索点是指用户在进行资源信息检索时的检索字段。系统提供了一些常用的检索字段，用户也可以根据自己的需要进行添加、修改和删除。

注意：如果用户修改了这里的 MARC 字段，则为保证整个博云系统中 MARC 字段的统一，在安装完系统后用户必须进行以下三步操作：进入博云 WEB 管理页面的**编目模板管理子模块**进行编目模板 MARC 字段的编辑；进入博云 WEB 管理页面的**显示模板管理子模块**进行 WEB 显示设置 MARC 字段的编辑；进入**系统管理子模块**进行 MARC 获取字段的编辑。一定要做到整个博云系统 MARC 字段的统一。



3.1 添加检索点

单击操作栏中的“添加”按钮，弹出添加检索点对话框。



在这个对话框中设置相应的信息，单击“确定”按钮即可。

注意：模糊匹配是指在资源中只要出现检索词，就列出该资源；前方一致指的是检索词必须在资源中句子的句首才会列出该资源。

3.2 修改检索点

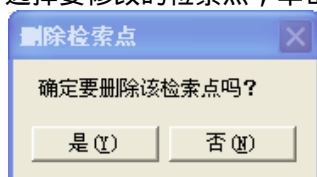
选择要修改的检索点，单击操作栏中的“修改”按钮，弹出检索点修改对话框。



这里只能修改字段名称、属性和匹配方式。

3.3 删除检索点

选择要修改的检索点，单击操作栏中的“修改”按钮，弹出确认信息对话框。

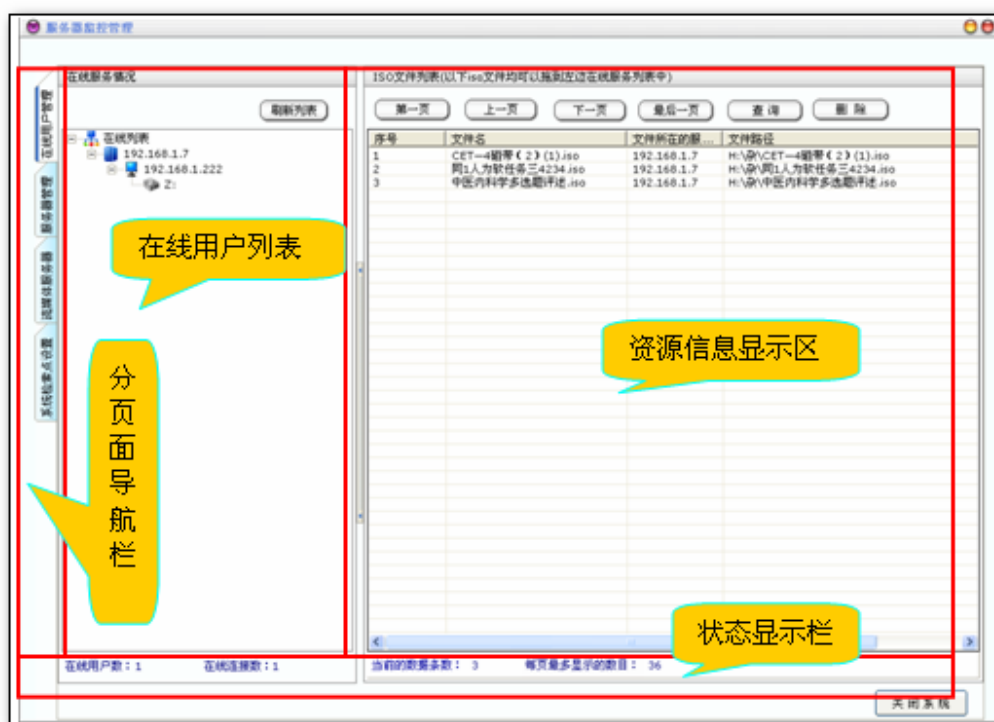


单击“确定”按钮即可。

3.4 重建索引

当用户进行过上面三种操作的任何一种，用户都需要进行重建索引操作。重建索引时不能提供检索服务，用户要等待几分钟。

第四章： 在线用户管理



在资源信息显示区中，显示系统所有镜像文件信息。在在线用户列表中显示启动网碟虚拟光驱访问系统资源的用户 IP 信息及启动的虚拟光驱目录。

在这个控制页面中，管理员对在线用户的操作有强制断开访问链接、强制插盘、查看所插光盘信息等；对资源的管理有查询ISO镜像文件、查看镜像文件信息、删除系统ISO光盘文件等。

强制断开访问链接：

当检索用户通过页面访问系统光盘文件启动虚拟光驱时，管理员可以在在线用户列表选定该用户，单击右键，选择“断开”。则该用户被强制断开虚拟光驱访问。

强制插盘：

当检索用户通过页面访问系统光盘文件启动虚拟光驱时，管理员可以将右边资源信息显示区中的某一光盘资源直接拖到右边该用户的 IP 服务器中，则该用户被强制断开原先的虚拟光驱访问光盘，启动管理员拖拽的光盘资源。

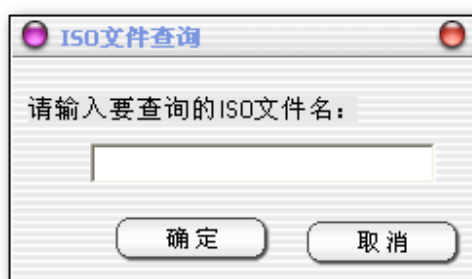
查看所插光盘信息：

当检索用户通过页面访问系统光盘文件启动虚拟光驱时，管理员可以在在线用户列表选定该用户，单击右键，选择“查看信息”。弹出查看信息对话框。



查询 ISO 镜像文件：

针对于管理员需要管理的资源量庞大的原因，系统提供了根据 ISO 文件名查询文件的功能。单击资源信息显示区上方的“查询”按钮，弹出 ISO 文件查询对话框。



查看镜像文件信息：

双击在资源显示区中选中的资源，弹出查看信息对话框。



删除系统 ISO 光盘文件：

系统提供了删除 ISO 光盘文件的功能，这里删除的是 ISO 光盘文件，该资源的标引信息依旧存在系统中。

第二部分： 博云 WEB 管理页面

博云系统的管理后台是博云 WEB 管理页面，管理员可以通过它进行系统的一系列管理，如资源管理、编目模板设置及管理、博云 WEB 首页中公告栏的管理、系统日志管理、系统各种用户帐号管理、IP 访问区域设置、博云 WEB 显示页面中显示字段模板管理、系统一些常规设置的系统管理。



第一章： 编目模板管理

管理员即可以在编目与管理工具中进行模板的管理，也可以在网页上进行模板的管理。管理员对模板的管理有新建模板、模板修改、模板删除。

注意：如果用户修改了这里的 MARC 字段，则为保证整个博云系统中 MARC 字段的统一，在修改了之后用户必须进行以下三步操作：进入服务器监控管理工具的系统检索点设置模块进行检索 MARC 字段的编辑；进入博云 WEB 管理页面的显示模板管理子模块进行 WEB 显示设置 MARC 字段的编辑；进入系统管理子模块进行 MARC 获取字段的编辑。一定要做到整个博云系统 MARC 字段的统一。

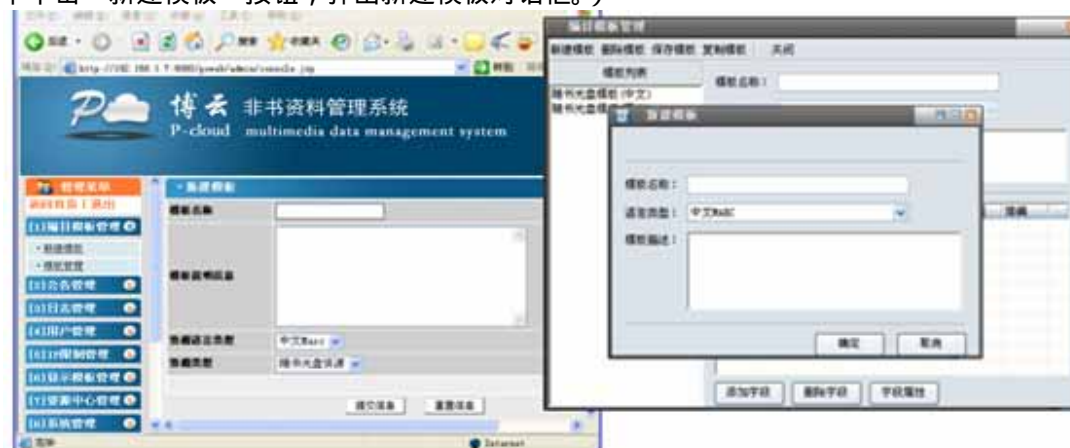
1.1 新建模板

1. 进入博云 WEB 管理页面。

（进入要新建模板的资源类型相对应的编目与管理工具。）

2. 单击左边操作导航栏中的“[1]编目模板管理”，在其下拉菜单中单击“新建模板”，进入新建模板页面。

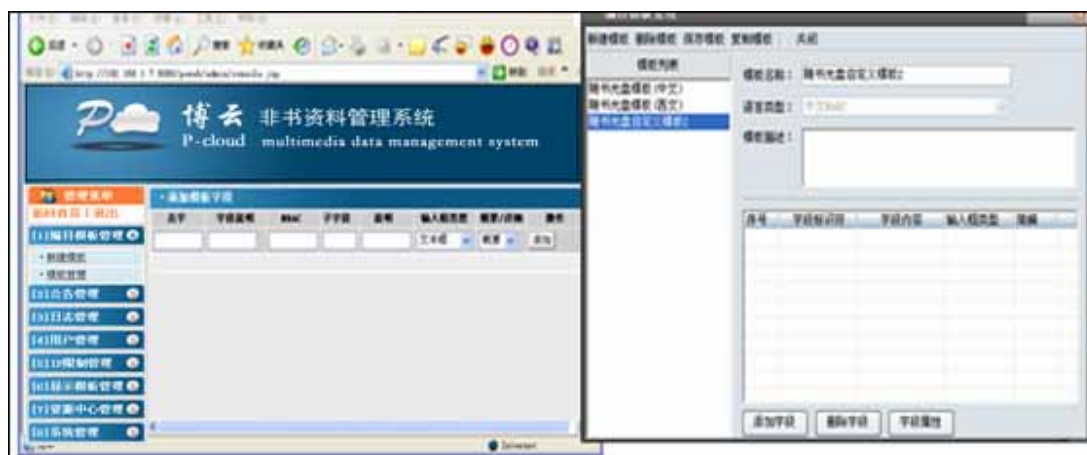
（单击菜单栏中的“操作”，在其下拉菜单中选择“模板编辑”，在弹出的编目模板管理对话框中单击“新建模板”按钮，弹出新建模板对话框。）



3. 输入模板名称、模板描述，选择语言类型，选择资源类型，单击“提交信息”按钮，进入添加模板字段页面。

（输入模板名称，选择语言类型，填写模板描述，单击“确定”按钮，返回编目模板管理对话框。）

博云—非书资料管理系统



4. 按照博云系统 MARC 字段的标准编辑 MARC 字段，编辑好后单击“添加”按钮，一条 MARC 字段编辑完成，用户可以用相同的办法进行第二条 MARC 字段的编辑。

（单击“添加字段”按钮，在弹出的 MARC 字段信息对话框中按照博云系统 MARC 字段的标准编辑 MARC 字段，编辑好后单击“确定”按钮，返回编目模板管理对话框，用户可以用相同的办法进行第二条 MARC 字段的编辑。）



5. 当 MARC 字段编辑完成后，编目模板的新建就完成了。

（当 MARC 字段编辑完成后，单击“保存模板”按钮，完成模板的新建。）

1.2 模板修改

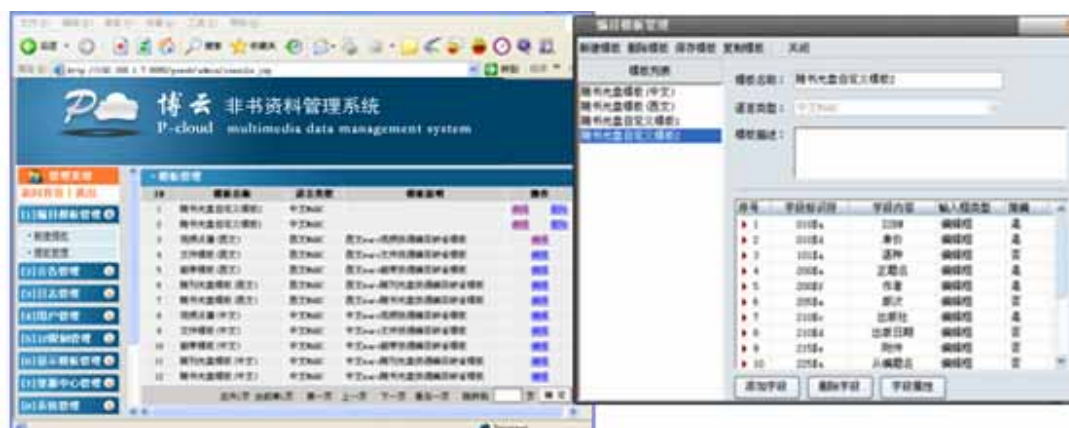
1. 进入博云 WEB 管理页面。

（进入要新建模板的资源类型相对应的编目与管理工具。）

2. 单击左边操作导航栏中的“[1]编目模板管理”，在其下拉菜单中单击“模板管理”，进入模板管理页面。

（单击菜单栏中的“操作”，在其下拉菜单中选择“模板编辑”，在弹出的编目模板管理对话框。）

博云—非书资料管理系统



3. 单击要修改的模板相对应的“编辑”按钮，进入模板编辑页面。
(在左边的模板列表中选择要修改的模板，用户在右边的 MARC 字段列表中进行 MARC 字段的修改。)

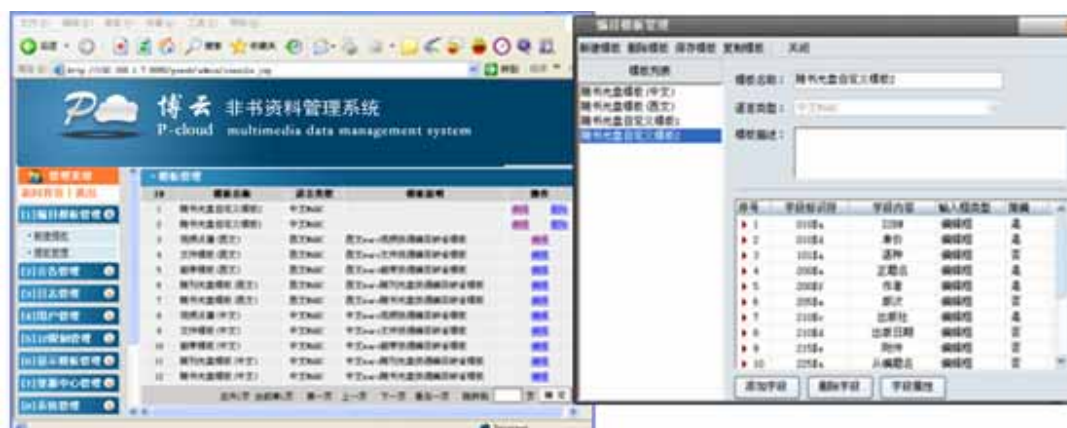


4. 如果要修改某一条 MARC 记录，则在修改完这条记录后单击其相对应的“更新”按钮来保存修改；如果要删除某一条 MARC 记录，则单击其相对应的“删除”按钮即可；如果要添加 MARC 字段，则到页面最下方进行 MARC 字段的添加。
(如果要修改某一条 MARC 记录，用户需要先将其选中，再单击“字段属性”按钮，在弹出的 MARC 字段信息对话框中进行；如果要删除某一条 MARC 记录，将其选中后，单击“删除字段”即可；如果要添加 MARC 字段，则需单击“添加字段”，在弹出的 MARC 字段信息对话框中进行添加。完成修改后，单击“保存模板”按钮，保存修改。)

1.3 模板删除

1. 进入博云 WEB 管理页面。
(进入要新建模板的资源类型相对应的编目与管理工具。)
2. 单击左边操作导航栏中的“[1]编目模板管理”，在其下拉菜单中单击“模板管理”，进入模板管理页面。
(单击菜单栏中的“操作”，在其下拉菜单中选择“模板编辑”，在弹出的编目模板管理对话框。)

博云—非书资料管理系统



3. 单击要删除的模板相对应的“删除”按钮即可。
(在左边的模板列表中选择要删除的模板，单击“删除模板”按钮即可。)

第二章：公告管理

公告指的是在非书资料管理系统的首页公告栏中的信息和校园 VOD 系统首页公告栏中的信息以及校园 VOD 系统常见问题页面中显示的问题。

2.1 添加公告

添加博云非书资料管理系统 WEB 首页公告：



1. 进入博云 WEB 管理页面。
2. 单击左边操作导航栏中的“[2]公告管理”，在其下拉菜单中单击“添加公告”，进入公告添加页面。

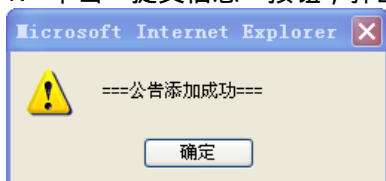


3. 输入公告名，下拉框中选择博文公告，再填写公告内容。

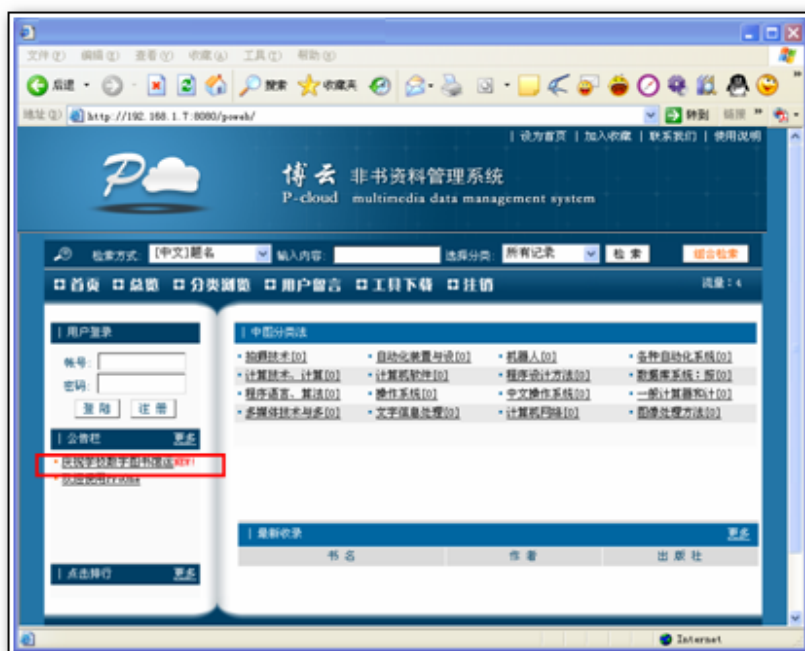
博云—非书资料管理系统



4. 单击“提交信息”按钮，弹出信息确认对话框。



5. 单击“确定”按钮，公告添加完成。



添加另外两种公告的操作方法与上面相同，只是在下拉框选项中选择不同的公告方式即可。这里不多加说明。

2.2 公告管理

在公告管理页面中可以进行公告的修改和删除操作。

公告修改

1. 进入博云 WEB 管理页面。

博云—非书资料管理系统

- 单击左边操作导航栏中的“[2]公告管理”，在其下拉菜单中单击“公告管理”，进入公告管理页面。



- 在下拉框中选择要修改的公告类型，这里以博云公告为例。系统自动刷新，列出这一类型的公告。



- 单击要进行修改操作的公告右边的“编辑”，进入公告编辑页面。
 - 进行信息编辑，完成后单击“提交信息”按钮，修改信息提交完成。
- 修改另外两种公告的操作方法与上面相同，只是在下拉框选项中选择不同的公告方式即可。这里不多加说明。

删除公告

- 进入博云 WEB 管理页面。
- 单击左边操作导航栏中的“[2]公告管理”，在其下拉菜单中单击“公告管理”，进入公告管理页面。



- 在下拉框中选择要修改的公告类型，这里以博云公告为例。系统自动刷新，列出这一类型的公告。
- 单击要进行修改操作的公告右边的“删除”，弹出确认信息对话框。



5. 单击“确定”按钮，公告删除完成。

删除另外两种公告的操作方法与上面相同，只是在下拉框选项中选择不同的公告方式即可。这里不多加说明。

第三章： 日志管理

日志管理模块包含的功能有日志管理、报表管理、统计。

3.1 日志管理

日志信息显示的是系统各种用户对系统的操作记录，是管理员了解系统使用情况的最好资料。

在日志设置页面中，用户可选择日志项是否需要记录和是否启动自动清空操作。



新建编目：记录编目人员编目元数据的日志。

创建资源文件：记录编目人员制作光盘的日志。

删除编目：记录管理员或编目人员删除元数据的日志。

删除资源文件：记录管理员或编目人员删除光盘资源的日志。

浏览元数据：记录读者在博云页面上浏览图书书目信息的日志。

下载资源：记录的是读者在博云页面上下载光盘的日志。

启动 ISO：记录的是读者在博云页面上使用网碟在线打开光盘的日志。

检索资源：记录的是读者在博云页面上检索图书的日志。

同步下载日志：记录系统通过光盘云服务将光盘下载到本地服务器的日志。

清理缓存日志：记录系统在服务器容量已满的情况下为新的光盘腾挪空间而自动删除的光盘日志。

管理员登陆日志：记录各类管理员（管理员、编目员等）登陆系统的日志。

3.2 日志浏览

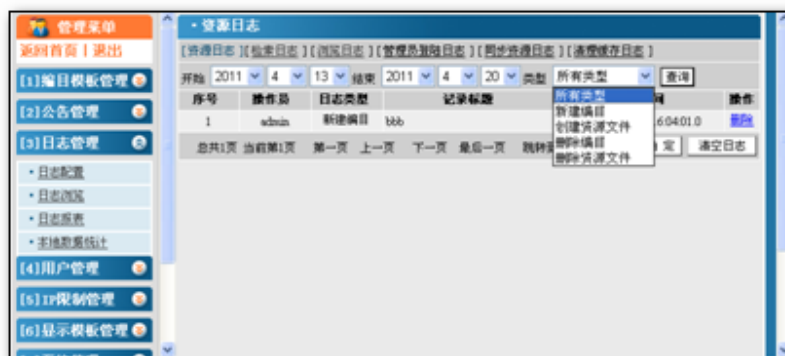
上面所选择的需要记录的日志在此处查看。

博云—非书资料管理系统

资源日志：

在资源日志中查看编目人员和管理员对资源（原数据盒光盘）的操作。

资源日志记录有四种分类的日志：新建编目日志、创建资源文件、删除编目、删除资源文件。



检索日志：

检索日志中查看读者检索资源时的情况。



浏览日志：

在浏览日志中查看读者对博云系统资源的使用情况。

浏览日志记录有三种分类的日志：浏览元数据、下载资源、启动 ISO。



管理员登陆日志：

管理员登陆日志记录的是管理员登陆系统的情况。

博云—非书资料管理系统



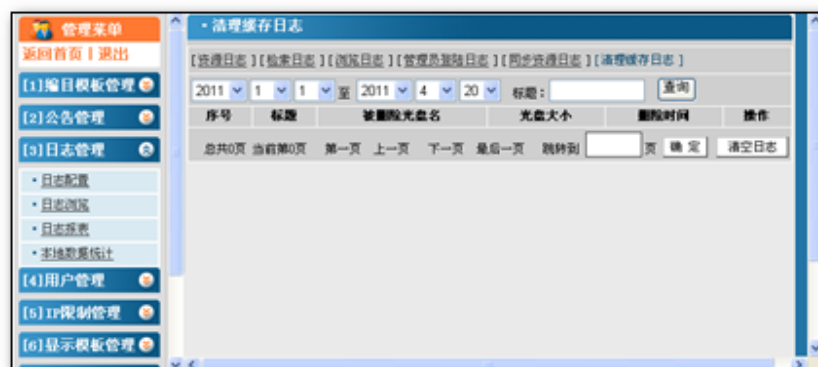
同步资源日志：

同步资源日志记录的是从光盘云中同步到本地的光盘情况。



清理缓存日志：

清理缓存日志记录的是系统自动删除的久未使用的光盘情况。



3.3 日志报表

报表通过数字化的描述，清晰的展示资源的使用情况。管理员可以根据需要统计出年报表、月报表、日报表。每一张报表都可以打印成文本文件。

博云—非书资料管理系统

资源浏览报表：

资源浏览报表有三种统计方法：根据读者 IP 统计、根据读者用户名统计、根据读者所属单位统计。

资源浏览报表有三种分类的统计：浏览元数据、下载光盘、启动 ISO。

序号	IP	次数	时间
1	192.168.1.168	345	2011年
2	192.168.1.123	12	2011年
3	192.168.1.109	8	2011年
4	192.168.1.190	6	2011年
总计		371	

资源检索报表：

资源检索报表有四种统计方法：根据读者 IP 统计、根据读者用户名统计、根据读者所属单位统计、根据检索词统计。

序号	IP	结果数	时间
1	192.168.1.168	15	2011年
2	192.168.1.109	0	2011年
3	192.168.1.123	0	2011年
4	192.168.1.190	2	2011年

资源制作报表：

资源制作报表有两种分类的统计：新建编目、创建资源文件。

序号	制作者	数量	时间
1	admin	14	2011年

同步资源报表：

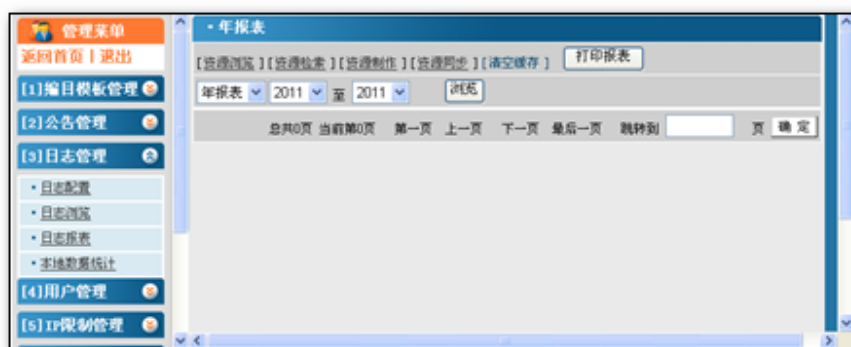
同步资源报表统计的是从光盘云中同步到本地的光盘情况。

博云—非书资料管理系统



清理缓存报表：

清理缓存报表统计的是系统自动删除的久未使用的光盘情况。



3.4 统计

光盘浏览统计

光盘浏览统计向管理员展示了光盘的点击次数和浏览次数，从而可以看出光盘使用率的高低。

统计方法有两种：点击数统计、下载数统计



请求光盘统计

光盘请求统计向管理员展示了用户对某一光盘的需求度，从而可以判断哪一些记录需要制作镜像文件。

排序方法有两种：请求数量、请求时间。

博云—非书资料管理系统



用户记录制作统计：

用户记录制作统计向管理员展示了系统内工作人员制作元数据的情况。



用户光盘制作统计：

用户光盘制作统计向管理员展示了系统内工过人员制作光盘的情况。



第四章： 用户管理

非书资料管理系统的用户有四种，他们分别是管理员、编目人员、留言板管理员、普通用户。

4.1 添加用户

在用户添加页面中，管理员可以添加管理员、编目员、留言板管理员、普通用户等。

添加管理员

1. 进入博云 WEB 管理页面。
2. 单击左边操作导航栏中的“ [4]用户管理 ”，在其下拉菜单中单击“ 添加用户 ”，进入用户添加页面。

3. 输入相关资料，选择用户类型为管理员，选择资源级别，单击“ 提交 ”按钮。
注意：此处的资源级别级数**越高**表示这个用户的资源浏览权限**越大**。级别 1 级最低，5 级最高。
4. 管理员添加完成。
添加另外三种用户的操作方法与上面相同，只是在下拉框选项中选择不同的用户类型即可。
这里不多加说明。

4.2 管理用户

在用户管理页面中，可以进行的操作有用户信息的编辑修改和删除。系统还提供了按用户名检索用户的功能，方便管理员的操作。

用户信息编辑修改

1. 进入博云 WEB 管理页面。
2. 单击左边操作导航栏中的“ [4]用户管理 ”，在其下拉菜单中单击“ 管理用户 ”，进入用户管理页面。

博云—非书资料管理系统



3. 通过系统提供的检索工具检索找到要修改的用户，单击该用户右边的“编辑”，进入用户编辑修改页面。



4. 对用户信息进行相应的修改，单击“提交”按钮，修改完成。

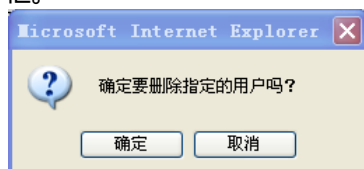
删除用户

1. 进入博云 WEB 管理页面。

2. 单击左边操作导航栏中的“[4]用户管理”，在其下拉菜单中单击“管理用户”，进入用户管理页面。



3. 通过系统提供的检索工具检索找到要修改的用户，单击该用户右边的“删除”，弹出确认对话框。



4. 单击“确定”按钮，该用户删除操作完成。

注意：在本系统中 ID 为 1 的用户是永久用户，这个 ID 号是不能删除的。

第五章： IP 限制管理

系统提供 IP 限制管理功能。在 IP 限制管理区内的检索用户，可直接通过 IP 认证登陆非书资料管理系统 WEB 页面，而不用通过用户名认证。

以下以一个实例来说明 IP 限制管理的操作方法。

用户需要设置在校内的电脑可以直接通过 IP 认证登录系统；而校外的电脑需要通过用户名认证才能进入系统。学校 IP 段为 192.168.0.7 到 192.168.0.107。

1. 进入博云 WEB 管理页面。

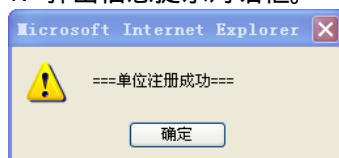
2. 单击左边操作导航栏中的“[5] IP 限制管理”，在其下拉菜单中单击“添加单位信息”，进入添加单位信息页面。



3. 填写单位名称、学校代码、单位描述等信息，单击“提交”按钮。

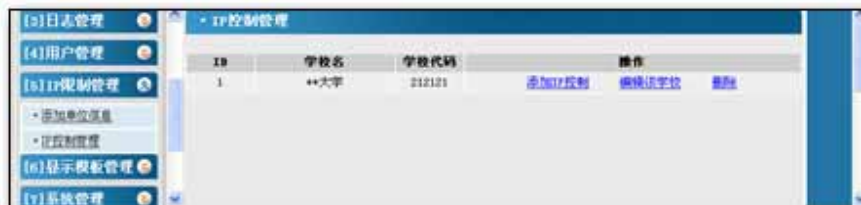


4. 弹出信息提示对话框。



5. 单击“确定”对话框，完成单位的添加。

6. 单击左边操作导航栏中的“[5] IP 限制管理”，在其下拉菜单中单击“IP 控制管理”，进入 IP 控制管理页面。



ID	学校名	学校代码	操作
1	***大学	212121	添加IP控制 编辑该学校 删除

7. 单击该 ID 号后的“添加 IP 控制”，进入 IP 控制。

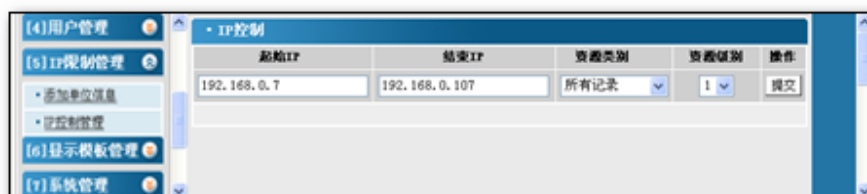
博云—非书资料管理系统



开始IP	结束IP	资源类别	资源级别	操作
		所有记录	1	提交

8. 设置 IP 段，选择在这个 IP 段开放的资源类型及资源级别，单击“提交”按钮。

注意：资源类型是**按照非书资源的类型**分为随书光盘资源、随刊光盘资源、磁带资源、文件资源、视频点播等；资源级别共分 5 级，用户可以查看**同等级别的或以下级别**的资源。级别 1 级最低，5 级最高。



开始IP	结束IP	资源类别	资源级别	操作
192.168.0.7	192.168.0.107	所有记录	1	提交

9. 如果一个学校拥有数个 IP 段，则用户可以用同样的办法添加，没有数量的限制。



开始IP	结束IP	资源类别	资源级别	操作
		所有记录	1	提交
192.168.0.7	192.168.0.107	全部资源	1	删除

10. IP 段设置完成后，单击左边操作导航栏中的“[7]系统管理”，在其下拉菜单中单击“服务器设置”，进入系统服务器设置页面。

11. 将“用户认证方式”设置为“是”，单击页面下方的“提交”按钮。



参数说明	参数值
用户认证方式(是)IP登录优先,同时支持用户名登录, (否)不需要用户认证	是
不允许用户注册	是
登陆方式(0:本地统一认证, 1:本地认证)	本地认证
OPAC启用学校代码认证	否
是否启用P2P推送	否
收割元数据方式, 1为即时收割, 0为按日期收割	0
统一登陆认证中心	http://222.29.118.77/amcc

12. IP 限制管理设置完成。

第六章： 显示模板管理

显示模版管理包含W E B 显示设置和O A I 仓储字段设置两项内容。

6.1WEB 显示设置



注意：这里进行 MARC 编辑后，为确保系统中 MARC 字段保持一致，用户必须进行以下三步操作：进入服务器监控管理工具的系统检所点设置子模块进行系统检索点 MARC 字段的设置；进入博云 WEB 管理页面的系统管理子模块的服务器设置，将这个页面中的 MARC 获取字段进行编辑；进入编目工具或网页中的编目模板管理模块进行编目模板的编辑。作为一个完整的、一体化的系统，用户需要保证检索字段的 MARC、编目模板的 MARC、获取字段的 MARC、WEB 显示模板四个模板的 MARC 字段的统一。

这里设置的这些参数的作用是当检索用户检索出某一资源时，用户查看到的记录信息的字段参数。



6.2 OAI 仓储字段设置

这里设置的字段必须与 CALIS OAI 仓储提供的仓储字段相统一，系统自动提供，用户一般不需要修改。



这里设置的字段必须与 CALIS OAI 仓储提供的仓储字段相统一。系统自动提供这些字段，用户一般不需要修改。

第七章： 系统管理

系统管理模块的功能是实现系统中的工具、服务器、WEB 展示页面各项参数设置的。它管理和控制系统的运行模式和工作方式。

7.1 资源中心设置

系统提供资源共享服务，在这个资源共享系统中，资源中心和资源分中心的资源（元数据和 ISO 资源）可以通过 OAI 数据收割来实现资源的共享性。分中心可以向中心提交中心没有的资源，也可以从资源中心取得分中心没有的资源。

注意：IOS 资源的收割是单向的，中心可以收割分中心的 ISO 资源。

在资源中心设置页面中，用户设置作为资源中心的服务机的各项参数。

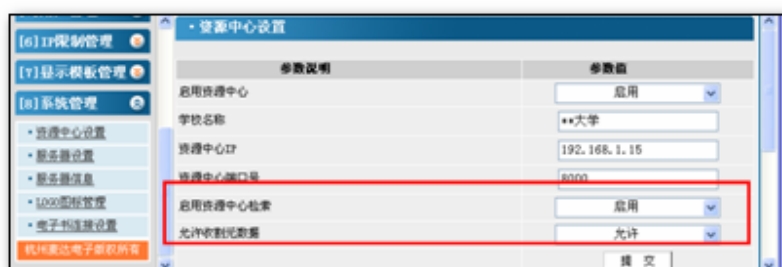
参数说明	参数值
启用资源中心	启用
学校名称	浙江师范大学
资源中心IP	192.168.1.213
资源中心端口	8081
启用资源中心检索	启用
允许收割元数据	允许

如果要想实现资源中心的资源共享服务，就必须如上图设置中的启用“启用资源中心”，启用“启用资源中心检索”，允许“允许收割元数据”。

1. 单击左边操作导航栏中的“[7]系统管理”，在其下拉菜单中单击“资源中心设置”，进入资源中心设置页面。

参数说明	参数值
启用资源中心	不启用

2. 用户可以选择启用或不启用资源中心。
3. 如果启用资源中心，则选择“启用”，单击“提交”按钮，进入资源中心参数设置页面。
4. 在资源中心参数设置页面中，用户设置作为资源中心的服务机的各项参数。



5. 设置各项参数：

启用资源中心——设置是否启用资源中心，是否加入资源共享工程。

学校名称——本分中心的学校名。

资源中心 IP——填写资源中心服务器 IP 地址。

资源中心端口号——资源中心博云系统的端口号。

启用资源中心检索——设置为“启用”后，本地分中心检索用户在网页上进行检索时，会自动到资源中心进行相关资源的检索；如选“不启用”，则本地分中心检索用户只能检索本分中心的资源。

允许收割元数据——当设置为“允许”后，资源中心可以从本分中心收割资源，如果设置为不允许，资源中心将无法收割本分中心的资源。

6. 单击“提交”按钮，资源中心参数设置完成。

资源中心功能开启后可实现以下功能：

实现元数据资源和 ISO 光盘资源的收割；检索用户可以直接检索并获取中心的数据与资源；

编目人员进行资源编目时，制作镜像文件前，可以单击“查看资源中心信息”按钮，查看资源中心是否拥有该资源，如果拥有，则编目人员就不用进行资源的镜像制作了，检索用户可直接通过网络获取资源中心的资源；如果没有，再进行镜像制作操作。



7.2 服务器参数设置

在服务器设置页面中，有众多的字段需要设置，下面进行一一说明。



7.2.1 系统参数

用户认证方式——,[是]IP 登录优先,同时支持用户名登录,[否]不需要用户认证。

不允许用户注册——设置为“是”时，普通用户不能网上注册，统一由管理员在后台新建。

登陆方式——只有在门户系统中才会用到,才要选择 Calis 统一认证,普通情况下选择本地认证。

统一登陆认证中心——在登陆方式选择为 Calis 统一认证时，设置认证中心地址，即统一认证服务器地址。

应用系统编号——在登陆方式选择为 Calis 统一认证时，由 Calis 统一认证中心提供编号。

OPAC 启用学校代码认证——外部自动化系统调用非书系统时才使用，普通情况下不启用。

是否启用 P2P 传送——加快数据收割的方式，启用资源中心的情况下视情况决定是否启用。

收割元数据方式

收割元数据方式——启用资源中心的情况下使用本设置，1 为即时收割，0 为按日期收割

OAI 仓储名——与 CALIS OAI 仓储提供的仓储名相统一，默认设置即可。

OAI 仓储管理员 E-mail——设置 OAI 仓储字段的管理员的联系方式。

OAI 仓储支持记录删除方式——支持 CALIS OAI 仓储删除方式的接口，默认设置即可。

图书馆联系电话——图书馆联系方式。

图书馆管理员邮箱——图书馆联系方式。

图书馆管理员 QQ——图书馆联系方式。

系统名——显示在博云首页面网页说明中的文字。

系统通信端口——RunSever 服务启动时所需要的端口，默认设置即可，只有在默认端口已经被占用的情况下需要重新设置。

学校编码或简称——准确填写学校的编码，它是资源共享系统中学校的标识号。

最大并发虚拟光驱用户数——可同时在线浏览光盘的用户数。

最大并发用户下载数——可同时在线下载光盘的用户数。

7.2.2 资源查看设置

只显示有资源文件的记录——设定为“是”时，在非书资料管理系统 WEB 展示页面中只显示镜像制作了的文件记录。

显示下载按钮——设置为“是”时，系统提供电子资源的在线下载功能，用户才可以下载资源。

在首页显示自定义分类——设置为“是”时，在非书资料管理系统 WEB 展示页面中有自定义分类展示模块。

在首页及工具栏显示 VOD 资源——设置为“是”时，在非书资料管理系统 WEB 展示页面中有最新 VOD 点播展示模块，并在首页的菜单栏中显示视频点播菜单。

在首页显示留言板——设置为“是”时，在非书资料管理系统 WEB 展示页面的菜单栏中显示用户留言菜单。

显示网站访问计数器——设置为“是”时，在非书资料管理系统 WEB 展示页面的菜单栏的右侧显示网站访问量。

起用资源调度——设置为“是”时，用户在查看某一记录的资源时，可以调度图书馆自动化管理系统中这本书的相关信息。

是否显示电子图书——设置为“是”时，在非书资料管理系统 WEB 展示页面的菜单栏中显示电子图书菜单，用户可进入其页面进行电子图书的查看。

光盘是否只能察看不能拷贝——设置为“是”时，系统中的所有光盘资源都不能进行拷贝只能察看，实现了资源的读保护功能。

显示随书附盘链接——设置为“是”时，在资源信息详细页面中，检索用户将可以通过此链接查看 METACD 协作网络中的该资源。

检索时每页显示记录数——检索结果页面每页显示的记录条数。

7.2.3 MARC 字段设置

馆代码获取字段——必须符合编目模板中的字段设置。

记录导入者字段——必须符合编目模板中的字段设置。

MARC 获取字段的设置——必须符合编目模板中的字段设置，如果这边的设置与编目模版不统一，就会出错。

注意：这里进行获取字段编辑后，为确保系统中 MARC 字段的统一，用户必须进行以下三步操作：进入服务器监控管理工具的系统检所点设置子模块进行**系统检索点 MARC 字段**的设置；进入博云 WEB 管理页面的编目模板管理子模块，进行**编目模板 MARC 字段**的编辑；进入博云 WEB 管理页面的**显示模板管理子模块**进行 WEB 显示设置 MARC 字段的编辑。作为一个完整的、一体化的系统，用户需要保证检索字段的 MARC、编目模板的 MARC、获取字段的 MARC、WEB 显示模板四个模板的 MARC 字段的统一。

中文 MARC 索书号的组成方式——例如索书号由 905\$d+\$e 字段组成，应写成 905d+e。

西文 MARC 索书号的组成方式——例如索书号由 099\$a+\$d 字段组成，应写成 099a+d。

7.2.4 云服务设置

迅雷下载——是否允许读者使用迅雷下载光盘。迅雷下载速度快。

启用全国中心——启动光盘云服务，读者可以通过光盘云获得光盘资源。

启用同步——是否将读者浏览过的光盘同步到本地资源服务器中。

博云—非书资料管理系统

自动清理缓存——在已经启用同步的情况下，是否在本地存储容量不够的情况下，删除部分久未使用的光盘。

同步时间——读者浏览过的光盘云中的资源将组成一将同步资源表，在设定的同步时间开始从光盘云中下载到本地。

同步间隔时间——隔几天同步一次。

7.3 服务器信息展示

向用户展示服务器的相关参数信息。



7.4 LOGO 图标管理

LOGO 图标指的是 WEB 页面上方的网页图片，是用来展示学校特色的，用户可以自己设计。

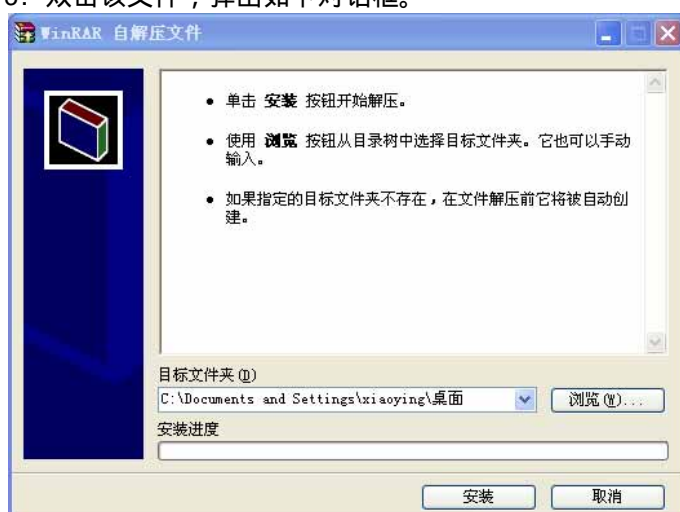


以下以首页 LOGO 图标设计为例进行说明。

1. 单击左边操作导航栏中的“[7]系统管理”，在其下拉菜单中单击“LOGO 图标管理”，进入 LOGO 图标管理页面。



2. 单击“下载”，下载下 index_example.exe 文件，将其保存。
由于图标有确定的显示大小和显示比例，所以系统提供底图下载功能。这里下载的图片的大小即为系统认定的图片的大小。用户可以把下载的图片作为底图进行设计。
3. 双击该文件，弹出如下对话框。



4. 单击“安装”按钮，解析出图形文件 index_example.gif。



5. 用户可以在这个图片的基础上设计本校的 LOGO 图标。
6. 设计完成后，用户单击 LOGO 图标管理页面中的“浏览”按钮，弹出选择文件对话框。



7. 用户将设计好的 LOGO 图片选择，单击“打开”按钮，系统返回 LOGO 图标管理页面。

8. 单击“提交”按钮即可。

用户上传另外两种 LOGO 图片与上面的操作相同，这里不多加说明。

第三部分： 留言板管理

系统为使管理员和普通用户更好的沟通，提供了留言板功能。留言板管理员就是对用户留言进行操作的管理人员，他的主要工作就是整理和回复普通用户对管理员的留言。

1.留言板管理员进入博云非书资料管理系统 WEB 页面。



2.登陆系统。



3.单击菜单栏的“用户留言”按钮，进入留言板页面。

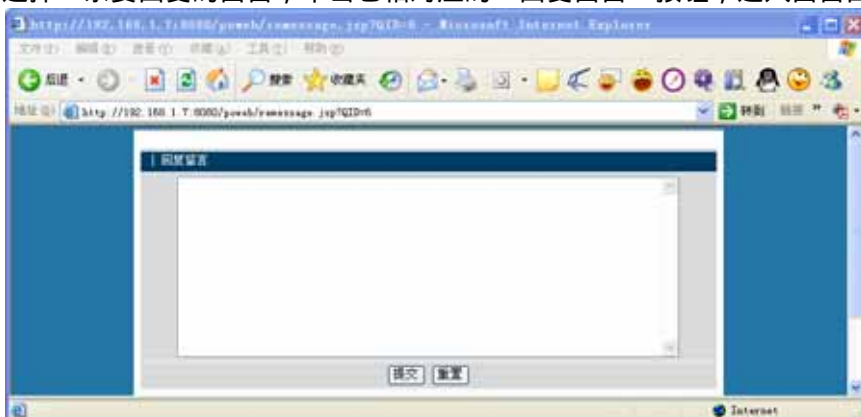
博云—非书资料管理系统



4.在这个页面上，留言板管理员可以进行的操作有：回复留言、删除留言、发表留言。

回复留言

选择一条要回复的留言，单击它相对应的“回复留言”按钮，进入留言回复界面。



输入回复性文字后，单击“提交”按钮，返回留言板界面。

博云—非书资料管理系统

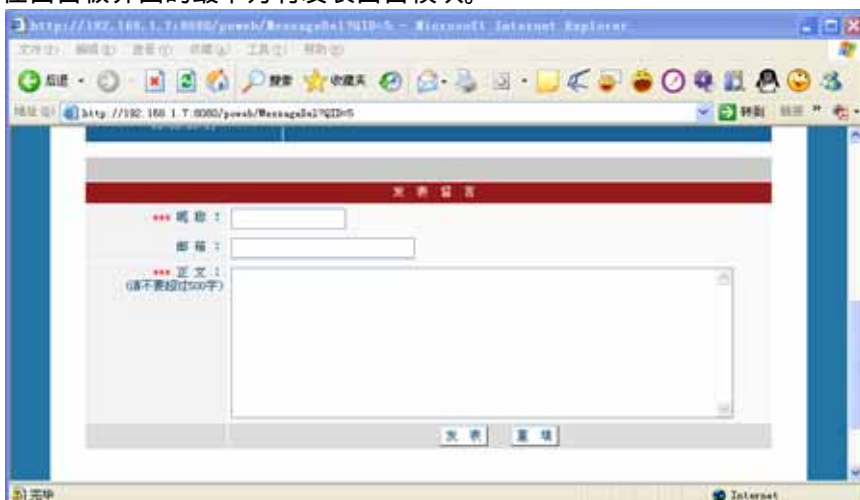


删除留言

选择一条要删除的留言，单击它相对应的“删除留言”按钮即可。

发表留言

在留言板界面的最下方有发表留言模块。



输入相应的信息，单击“提交”按钮即可。

博云—非书资料管理系统



第四部分： 编目工具

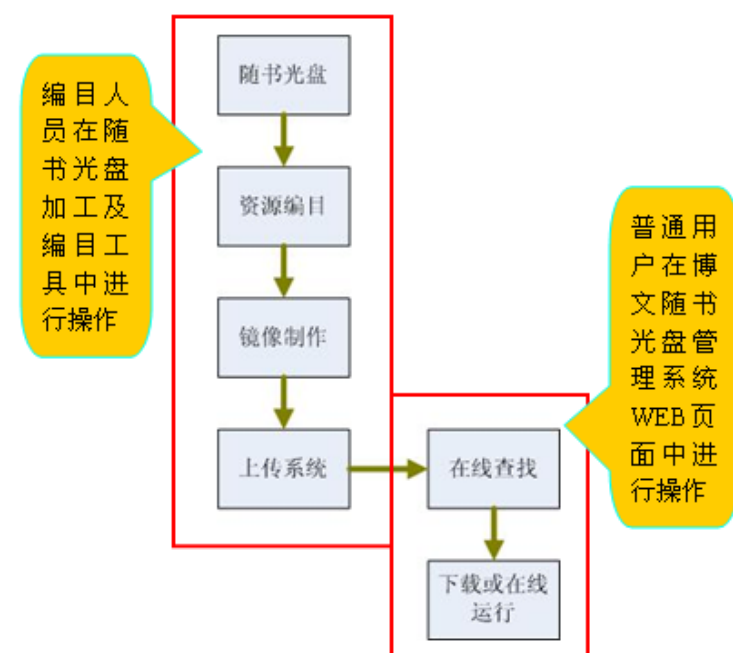
第一章： 随书光盘加工及编目工具

现代图书馆所藏的图书,有许多都是有随书光盘的,在这些盘中存放的资源有图片、程序、视频、表格、工具等。这些资料对于这本书而言是它的一部分,读者必须把这些光盘资源和书一起阅读。所以如何来管理这些资源,成了现代图书馆的一个必修课。

本工具针对于这部分资源提供了相应的操作,可以让用户轻松管理这部分资源。



系统对随书光盘的操作管理流程如下图所示：



1.1 参数设置

1.1.1 常规参数设置

单击菜单栏中的“选项”，在其下拉菜单中单击“参数设置”，弹出系统参数设置对话框。

在常规分页面中可以看出常规设置的字段参数：

博云—非书资料管理系统

数据库链接——即在设置向导中设置的数据库链接，用户可以在这里进行新的设置。

注意：这里进行的设置只能是**已经存在**的数据库，单击测试链接可以测试是否可以连接到数据库。

每页显示数——设置的是记录显示区中每页显示的记录条数。

注意：上面两个参数字段针对本机是通用的，即在这台计算机上的其它博云编目与管理工具的相同字段也会变成此设置。

显示样式设置——针对随书和随刊光盘的记录，系统提供三种显示样式（标题+日期、标题+ISBN/ISSN、标题+索书号），用户可以自行选择。

中图法分类过滤——如果勾选，则可为本操作员过滤出需要加工的学科的图书，帮助操作员分工。

默认显示记录——显示系统所有记录还是只显示由这个管理员编目的记录。

定时上传设置——为了解决用户上传资源时间浪费问题，系统设计了此功能。当用户需要有大批量的文件需要上传而又怕浪费时间时，用户可启用此功能。

注意：用户如果要启用此功能，就必须把**镜像制作分页面**中的“将镜像文件先保存在本地”勾选。

自动更新——博云系统提供了在线自动更新功能，勾选了此处，当我公司发布最新博云版本时，系统会自动更新到最新版本。

1.1.2 镜像制作设置



在镜像制作分页面中可以看到要设置的字段参数：

本地资源路径——即在制作该资源时，暂时保存的地址。勾选此功能后，镜像文件会暂时存放在用户设置的地址中，等待用户手动上传。

启用默认上传路径——如果启用默认上传路径，则所有制作的光盘都会自动上传到此地址中。

上传方式——默认为 FTP 方式，当资源服务器对 FTP 上传方式限制时，则选择 SOCKET 方式。

资源上传路径——即资源上传到资源服务器时的存放地址。勾选此功能后，镜像文件将保存在默认的存放地址中。

默认插入盘符——即设置默认光驱，用户可根据自己需要选择。

注意：上面几个参数字段针对本机是通用的，即在这台计算机上的其它博云编目与管理工具的同名字段也会变成此设置。

命名——即上传资源的名称，选中的字段参数将作为光盘资源的名称。

符替换——当作一个字段为文件名时，系统不允许字段中有“/”，此时需要有一个字符去替换“/”。用户在这里输入的字符就作为替换字符。

1.1.3 导入 MARC 设置



在导入 MARC 分页面中可以看见要设置的字段参数：

附件标示字段——当用户要导入的 MARC 记录为带附件的记录时，系统判断中文 MARC 标识字段 215e 和西文 MARC 标识字段 300e 为用户输入关键字的 MARC 记录将导入系统，其余不符合条件的 MARC 记录将不导入。这步操作的作用是筛选 MARC 记录。

显示页面大小——这里的页面指的是 MARC 导入时，导入 MARC 对话框中记录的显示页面。

序号	财产号	索书号	题名	ISBN	作者
✓ 1	01277173-79		Cimatron...	7-900663-01-0	王达斌编著
✓ 2	01277132-38		Cimatron MC...	7-900663-00-2	翁进编著

合并 MARC 字段——当勾选此选项时，如果选取第“0”个，系统会自动合并多个 ISBN 号；如果选取第“1”个，系统自动提取第一个 ISBN 号的信息而舍弃其余的。

去掉重复的记录——用户在导入 MARC 记录时，经常会碰到重复的资源，此时启动该功能。用户可以根据需要，设定判断字段，如果在导入 MARC 时遇到重复的，系统会自动筛选，不进行该条 MARC 的导入工作。系统提供的判断字段有[标题+作者]、[ISBN/ISSN]、[索书号]。

以回车换行符作为 MARC 分割符——当用户导入的 MARC 记录没有明显的分割时，用户可以启动该功能。

注意：一般用户无法判断 MARC 记录的分割，所以当用户在导入 MARC 时发现明明有很多条记录，系统却只导入一条时，用户就可以启用该功能了。

以二进制方式读取 MARC 文件——一般 MARC 文件是文本形式，如果遇到二进制 MARC 文件时启动该功能。

索书号分割符——定义索书号的分割符， 代表空格。

1.1.4 导出 MARC 设置



在导出 MARC 分页面中可以看见要设置的字段参数：

856 链接——是一个 MARC 字段，它的内容是电子资源链接地址。用户可根据需要选择设置成标准方式或实用方式。

1.1.5 自动化设置

系统支持两种数据自动化导入方式 Z3950 和图腾系统。

Z3950 服务器适用于大部分的 OPAC 系统，但不适用于图腾系统，所以博闻非书资料管理系统在对自动化导入模块进行设计时，将图腾系统的配置单独提出。

1. 设置 Z3950 服务数据库：

点选 Z3950，在其下的参数设置区设置提供该 Z3950 服务的服务器 IP、服务器端口、数据库名。

单击“测试连接”按钮，弹出确认对话框。



单击“确定”按钮参数设置完成。

2. 设置图腾系统数据库：

图腾系统数据库又分为 SQL Server 数据库和 ORACLE 数据库。它们的配置又不相同。點選访问数据库（图腾系统），在其下的参数设置区设置提供该服务的服务器。



“oracle 版本”没有勾选则表示图腾系统数据库为 SQL Server；反之则为 ORACLE 数据库。单击测试连接，弹出确认对话框。



注意：红框内的字段必须如上图一样进行设置；红框外的字段则根据具体情况进行填写。
单击“确定”按钮参数设置完成。
设置完成后，在 MARC 导入操作时就可选择“从自动化系统导入”操作。

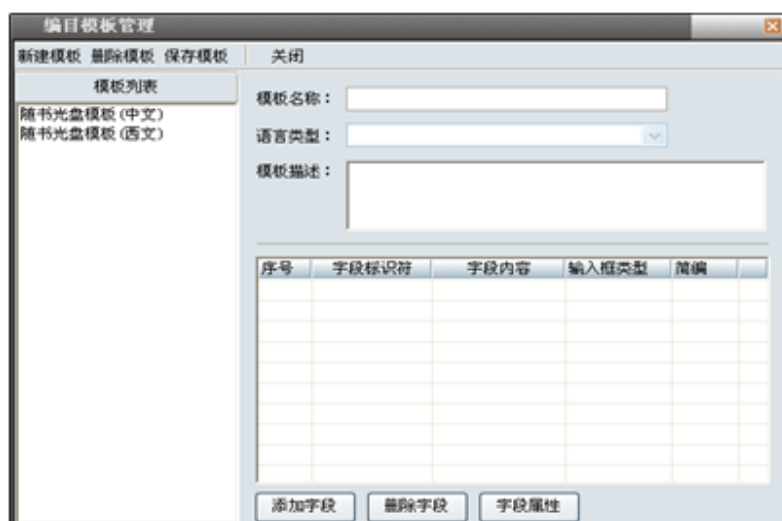
1.2 工具操作

1.2.1 自定义编辑

每一个用户都会有自己的管理资源的想法，所以系统提供自定义编辑功能。用户可以按照 MARC 字段标识规定，自己设计多个编目模板；也可以根据需要，设计资源分类模板。

1.2.1.1 编目模板管理

注意：只有管理员才可以进行编目模板管理操作，普通的编目人员不能进行此项操作。
单击菜单栏中的“操作”，在其下拉框中单击“模板编辑”，弹出编目模板管理对话框。

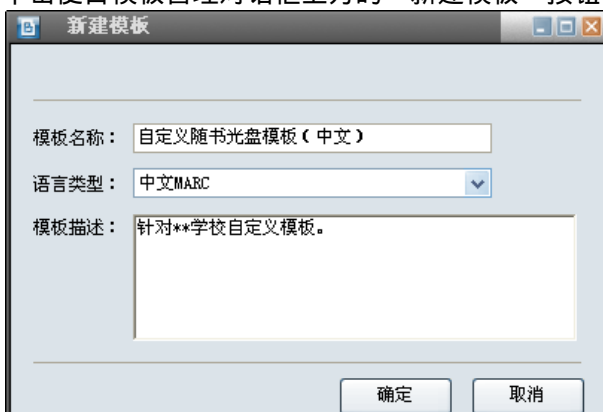


系统提供两个模板样本，随书光盘模板（中文）和随书光盘模板（西文）。在这里可以进行的操作有：新建模板、修改模板、删除模板等。

注意：这里进行模板编辑后，为确保系统中 MARC 字段保持统一，用户必须进行以下三步操作：进入服务器监控管理工具的系统检索点设置子模块，进行系统检索点 MARC 字段的设置；进入博云 WEB 管理页面的系统管理子模块的服务器设置，将这个页面中的 MARC 获取字段进行编辑；进入博云 WEB 管理页面的显示模板管理子模块，进行 WEB 显示设置 MARC 字段的编辑。作为一个完整的、一体化的系统，用户需要保证检索字段的 MARC、编目模板的 MARC、获取字段的 MARC、WEB 显示模板四个模板的 MARC 字段的统一。

1. 新建模板

单击编目模板管理对话框上方的“新建模板”按钮，弹出新建模板对话框。



填写相关资料，单击“确定”按钮，返回编目模板管理对话框。

接下来要编写 MARC 字段，单击“添加字段”按钮，弹出 MARC 字段信息对话框。

按照 MARC 字段规定标准，填写相关信息。

必填项——如果勾选，则编辑资源的时候此字段为必填。

单击“确定”按钮，返回编目模板管理对话框。



用户可根据需要编辑数个字段。

编辑完成后，用户需要单击编目模板管理对话框上方的“保存模板”按钮，进行保存。模板新建完成。

2. 修改模板

单击编目模板管理对话框左边的模板列表中要修改的模板。



修改模板名称和模板描述。如果用户需要修改字段则选择要修改的字段，单击“字段属性”按钮（双击要修改的字段名），弹出 MARC 字段信息对话框。在此对话框中可以进行 MARC 字段的修改。

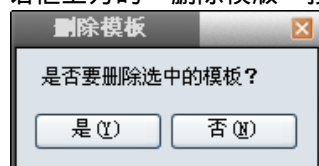


注意：字段标识符不允许修改。

编辑完成后，用户需要单击编目模板管理对话框上方的“保存模板”按钮，进行保存。

3. 删除模板

当用户不需要某一模板，想要删除时，在模板列表中选中要删除的模板，单击编目模板管理对话框上方的“删除模版”按钮，弹出确认对话框。



单击“是”按钮，完成模板的删除。

1.2.1.2 分类编辑

分类编辑包括两部分，自定义分类法和系统提供的中图法分类。用户可以分别对这两个分类法进行修改。

注意：中图法分类时系统提供了中图法模板，用户只需在此基础上进行编辑即可；而在自定义分类时，用户可以自由发挥设定分类。

1. 中图法分类

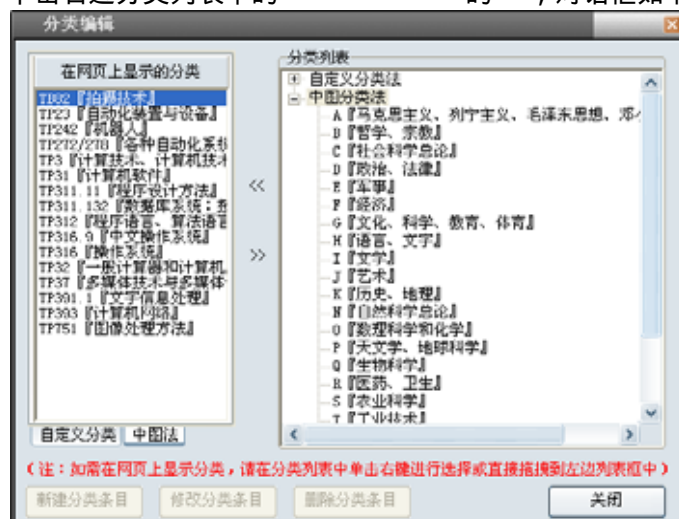
单击菜单栏“操作”，在其下拉框中单击“分类编辑”，弹出分类编辑对话框。

单击左边对话框下的“中图法”，分类编辑对话框如下：

博云—非书资料管理系统



单击右边分类列表中的 **中图分类法** 的 **+**，对话框如下图：



在右边选择要添加的分类，单击 **<<** 按钮，此分类就添加进了左边的列表中。

在左边的列表中选择要删除的分类，单击 **>>** 按钮，进行删除。
添加入左边列表的分类法会在非书资料管理系统的首页中显示。

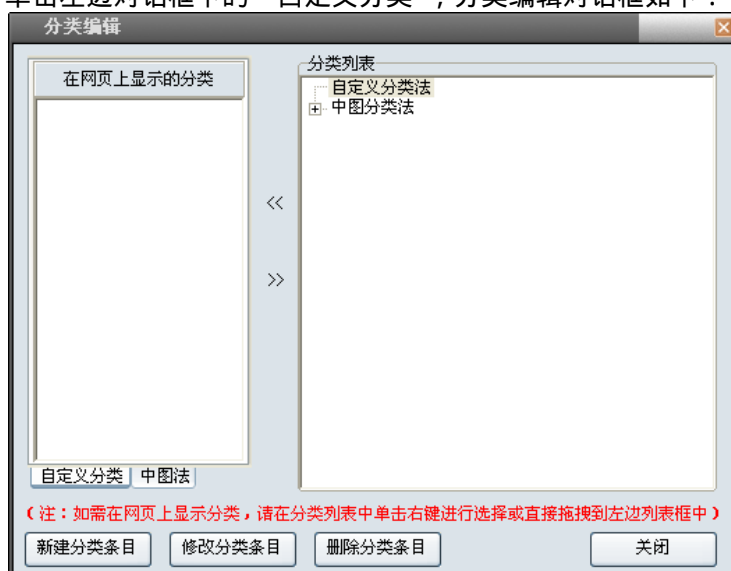
博云—非书资料管理系统



2. 自定义分类

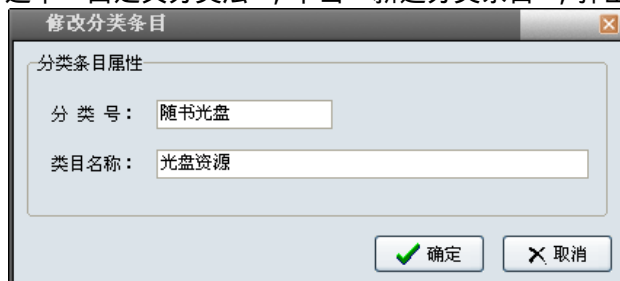
单击菜单栏“操作”，在其下拉框中单击“分类编辑”，弹出分类编辑对话框。

单击左边对话框下的“自定义分类”，分类编辑对话框如下：



先要在右边的分类列表中设计分类法，然后再在网页上显示的分类中进行编辑。

选中“自定义分类法”，单击“新建分类条目”，弹出添加分类条目对话框。



在对话框中输入分类号和类目名称，单击“确定”按钮，返回分类编辑对话框。

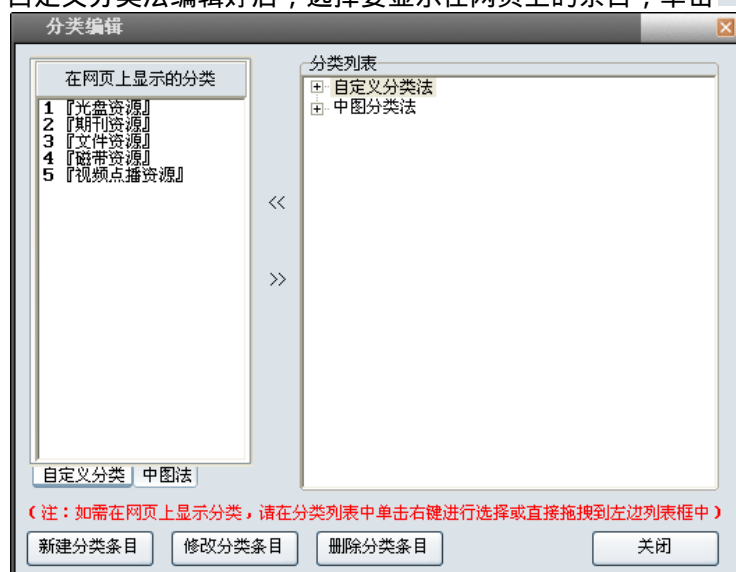
博云—非书资料管理系统



可以看见刚刚建立的新类目，用户可以根据自己的需要建立若干条新类目。

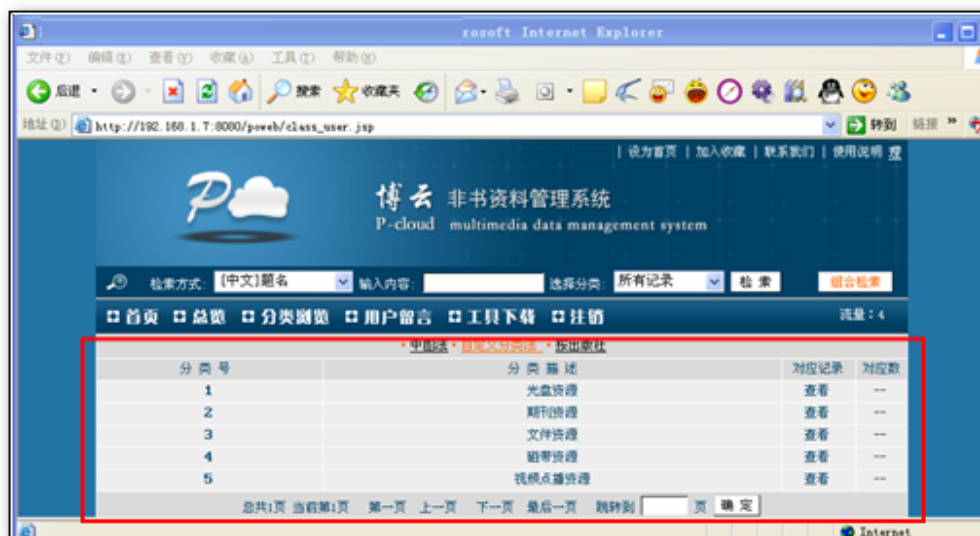
注意：系统提供树形条目编辑法。当用户选择“随书光盘[光盘资源]”时，单击“新建分类条目”按钮，此时建立的新条目为“随书光盘[光盘资源]”子条目。

自定义分类法编辑好后，选择要显示在网页上的条目，单击 << 按钮，进行添加。



添加入左边列表的分类法会在非书资料管理系统的自定义分类法页面中显示。

博云—非书资料管理系统



1.2.2 对记录的操作

对记录的操作其实就是资源编目，系统提供了批量导入数据的功能，也可以逐条添加记录。为了让用户可以更快的找到要进行操作的记录，系统提供了查询功能。

1.2.2.1 导入 MARC

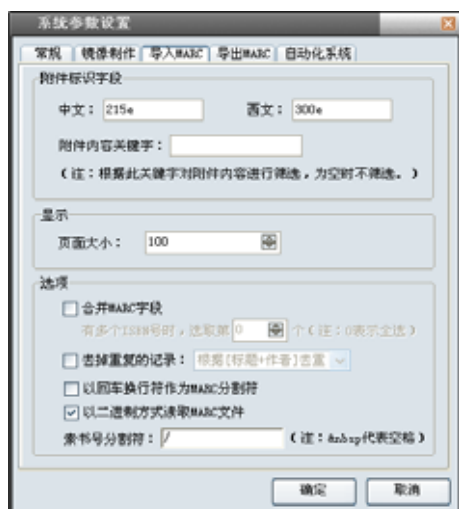
用户可以用从文件导入和从自动化系统导入两种方式进行 MARC 的导入。

从文件导入 MARC 记录

1. 先进行参数的设置，单击菜单栏中的“选项”，在其下拉菜单中单击系统参数配置，弹出系统参数配置对话框。



2. 单击对话框上方的“导入 MARC”，进入导入 MARC 参数设置对话框。



在导入 MARC 分页面中可以看见要设置的字段参数：

附件标示字段——当用户要导入的 MARC 记录为带附件的记录时，系统判断中文 MARC 标识字段 215e 为和西文 MARC 标识字段 300e 为用户输入关键字的 MARC 记录将导入系统，其余不符合条件的 MARC 记录将不导入。这步操作的作用是筛选 MARC 记录。

显示页面大小——这里的页面指的是 MARC 导入时，导入 MARC 对话框中记录的显示页面。

合并 MARC 字段——当勾选此选项时，如果选取第“0”个，系统会自动合并多个 ISBN 号；如果选取第“1”个，系统自动提取第一个 ISBN 号的信息而舍弃其余的。

去掉重复的记录——用户在导入 MARC 记录时，经常会碰到重复的资源，此时启动该功能。用户可以根据需要，设定判断字段，如果在导入 MARC 时遇到重复的，系统会自动筛选，不导入该条 MARC。系统提供的判断字段有[标题+作者]、[ISBN/ISSN]、[索书号]。

以回车换行符作为 MARC 分割符——当用户导入的 MARC 记录没有明显的分割时，用户可以启动该功能。

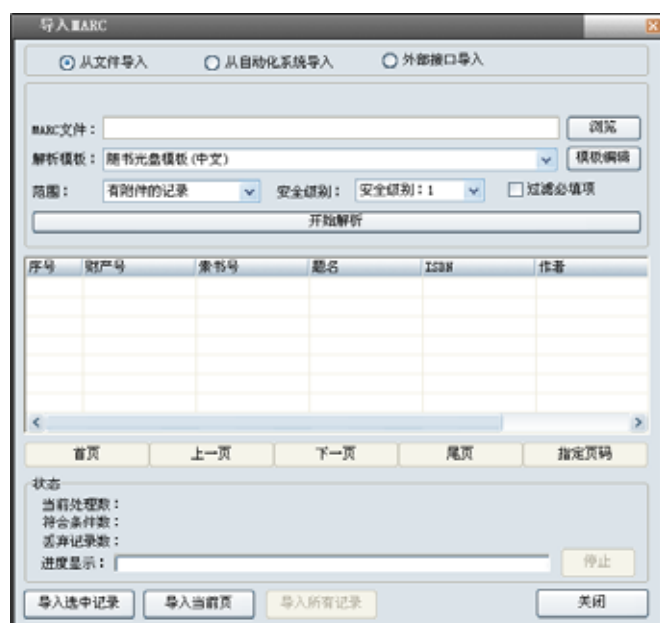
注意：一般用户无法判断 MARC 记录的分割，所以用户在导入 MARC 时发现明明有很多条记录，系统却只导入一条时，用户就可以启用该功能了。

以二进制方式读取 MARC 文件——一般 MARC 文件是文本形式，如果遇到二进制 MARC 文件时启动该功能。

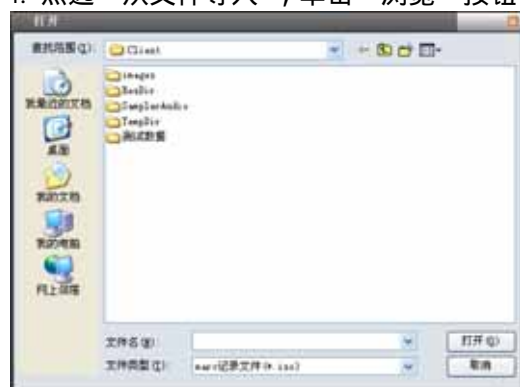
索书号分割符——定义索书号的分割符， 代表空格。

3. 单击操作栏中的“导入 MARC”按钮（将鼠标移至记录显示区，单击右键，在右键菜单中选择“导入 MARC 记录”或将鼠标在记录显示区中单击左键一次，再直接按“Ctrl+I”），弹出导入 MARC 对话框。

博云—非书资料管理系统

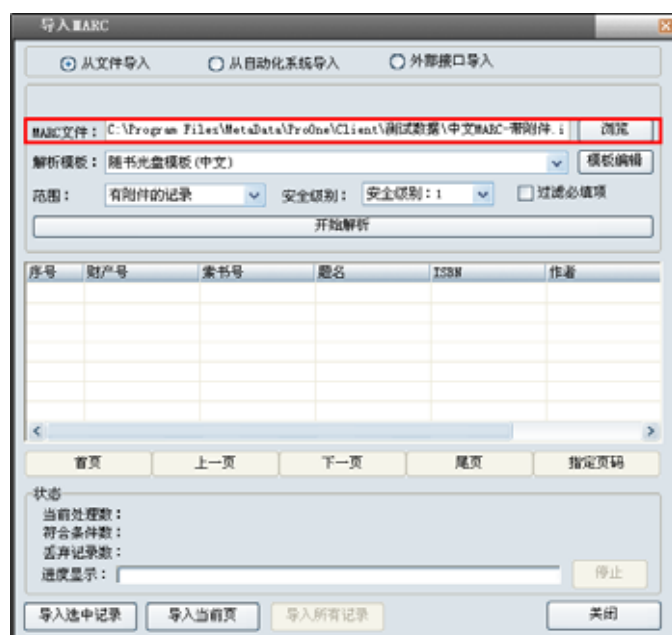


4. 點選“从文件导入”，单击“浏览”按钮，弹出打开对话框。



5. 选择相应的 MARC 文件，单击打开按钮，系统返回导入 MARC 对话框。

博云—非书资料管理系统



6. 选择解析模板；

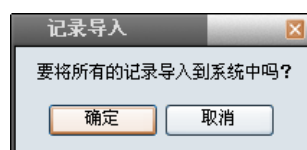
范围选择“有附件的记录”，（此时用户要根据自己要导入系统文件的实际情况选择外，例子中导入的是有附件的记录，除此之外用户还可以选择所有记录、多个 ISBN 号的记录）；安全级别由用户自行决定，其原则是级别越高，安全性越高，级别 1 级最低，5 级最高；过滤必填项根据模板设置中的必填项过滤记录。

注意：如果用户对系统提供的模板不满意，则可单击“模板编辑”按钮，进入模板编辑对话框。

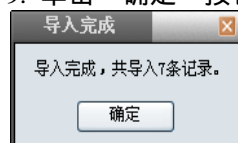
7. 单击“开始解析”按钮，系统会将符合标准的记录显示出来，并在状态显示区中进行显示相关操作的信息。



8. 用户可根据实际情况选择导入的方式“导入选中记录”、“导入当前页”、“导入所有记录”。单击选择的导入方式，弹出确认对话框。



9. 单击“确定”按钮，弹出确认对话框。



10. 单击“确定”按钮，系统返回工具界面。记录导入完成。

从自动化系统导入 MARC 记录

1. 先进行参数的设置，单击菜单栏中的“选项”，在其下拉菜单中单击系统参数配置，弹出系统参数配置对话框。



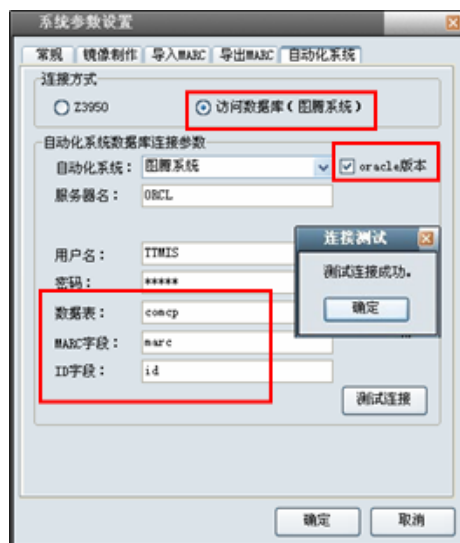
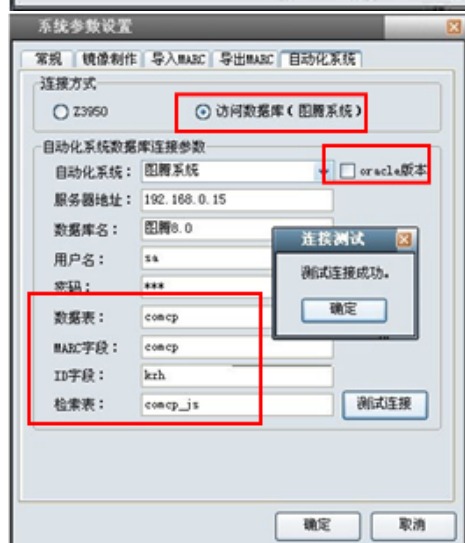
2. 单击对话框上方的“自动化系统”，进入自动化系统参数设置对话框。



系统支持两种数据自动化导入方式 Z3950 和图腾系统。图腾系统又分为 SQL Server 数据库和

ORACLE 数据库。用户根据实际情况进行选择。

图腾系统配置界面中“oracle 版本”没有勾选则表示图腾系统数据库为 SQL Server；反之则为 ORACLE 数据库。



3. 在参数设置区设置提供该服务的服务器。

注意：红框内的字段必须如上图一样进行设置；红框外的字段则根据具体情况进行填写。

4. 单击测试连接，弹出确认对话框，如上面图中所示。

5. 单击“确定”按钮，自动化系统参数设置完成。

6. 单击操作栏中的“导入 MARC”按钮（将鼠标移至记录显示区，单击右键，在右键菜单中选择“导入 MARC 记录”或将鼠标在记录显示区中单击左键一次，再直接按“Ctrl+I”），弹出导入 MARC 对话框。

7. 点选“从自动化系统导入”。

博云—非书资料管理系统

导入MARC

☐ 从文件导入 ☒ 从自动化系统导入 ☐ 外部接口导入

检索途径: Title(题名) 检索词:

解析模板: 随书光盘模板(中文) 模板编辑

范围: 有附件的记录 安全级别: 安全级别: 1 ☐ 过滤必填项

开始检索

序号	财产号	索书号	题名	ISBN	作者
----	-----	-----	----	------	----

首页 上一页 下一页 尾页 指定页码

状态

当前处理数:

符合条件数:

丢弃记录数:

进度显示: 停止

导入选中记录 导入当前页 导入所有记录 关闭

8. 从系统提供的检索途径中进行选择, 输入检索词, 如果不输入则检出所有记录; 选择解析模板, 如果用户对系统提供的模板不满意, 则可单击“模版编辑”按钮, 进入模板编辑对话框;
- 范围选择“有附件的记录”, (此时用户要根据自己要导入系统文件的实际情况选择外, 例子中要导入的是有附件的记录, 除此之外用户还可以选择所有记录、多个 ISBN 号的记录); 安全级别由用户自行决定, 其原则是级别越高, 安全性越高, 级别 1 级最低, 5 级最高; 过滤必填项根据模板设置中的必填项过滤记录。
9. 单击“开始检索”按钮, 系统会将符合标准的记录显示出来, 并在状态显示区中进行显示相关操作的信息。

导入MARC

☐ 从文件导入 ☒ 从自动化系统导入 ☐ 外部接口导入

检索途径: Title(题名) 检索词: 大学

解析模板: 随书光盘模板(中文) 模板编辑

范围: 有附件的记录 安全级别: 安全级别: 1 ☐ 过滤必填项

开始检索

序号	财产号	索书号	题名	ISBN
1	014700-02	I266.3	大学风景	T-5432-01
2	036697-T01	0647.32-62	大学指南(第2版) 新世纪高等教育...	T-5351-25
3	036441-5	0647.32	通晓大学之路	T-5351-28
4	013143-6	0648.1	中外名牌大学留学指南	T-00584-4
5	029233-T	H01	《大学英语(精读)》辅导讲义 1	T-00145-1
6	029250-62	H01	《大学英语(精读)》辅导讲义 2	T-00145-2
7	029253-T	H01	《大学英语(精读)》辅导讲义 4	T-00145-4
8	012702-6	H014.3	新编大学英语短语用法	T-5062-42

首页 上一页 下一页 尾页 指定页码

状态

当前处理数: 200

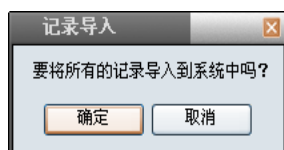
第1页 (共3页) * 200条记录

丢弃记录数: 0

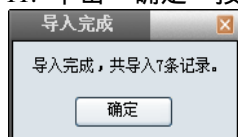
进度显示: 停止

导入选中记录 导入当前页 导入所有记录 关闭

10. 用户可根据实际情况选择导入的方式“导入选中记录”、“导入当前页”、“导入所有记录”。单击选择的导入方式, 弹出确认对话框。



11. 单击“确定”按钮，弹出确认对话框。

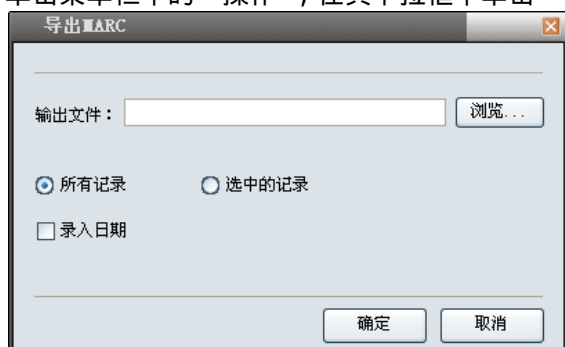


12. 单击“确定”按钮，系统返回工具界面。记录导入完成。

1.2.2.2 导出 MARC

用户可以把系统中的资源导出生成 MARC 文件，来保存系统资源。

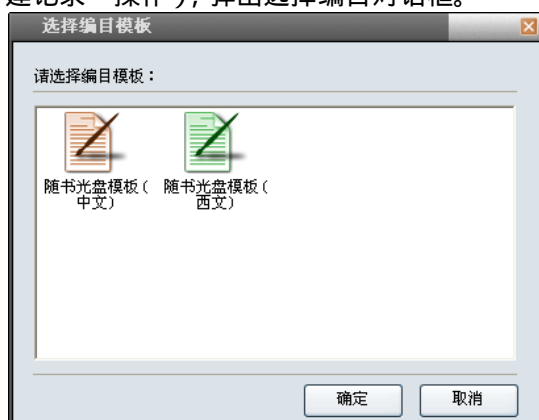
单击菜单栏中的“操作”，在其下拉框中单击“导出 MARC”，弹出导出 MARC 对话框。



用户可以导出全部的 MARC 资源，也可以选择性的导出部分资源。而且为了让用户更好的定位 MARC 资源，系统提供了时间限制功能，用户可以根据需要限制导出 MARC 记录的建立时间。

1.2.2.3 新建记录

单击操作栏中的“新建”按钮（将鼠标移至记录显示区，单击右键，再其下拉菜单中选择“新建记录”操作），弹出选择编目对话框。



选择编目模板单击“确定”按钮，弹出编目对话框。

博云—非书资料管理系统

主字段名称	主字段标识符	子字段名称	子字段标识符	内容
ISBN	010	ISBN	\$a	<input type="text"/>
		单价	\$d	<input type="text"/>
题名	200	正题名	\$a	<input type="text"/>
		作者	\$f	<input type="text"/>
出版发行	210	出版社	\$e	<input type="text"/>
摘要文摘全文	330	文摘	\$a	<input type="text"/>
串控主题词	540	主题词	\$a	<input type="text"/>
中图分类法	690	分类号	\$a	<input type="text"/>

在这个对话框中进行该资源的编目工作。用户可以进行的操作有进入详编页面、添加字段、删除字段、自定义分类、生成 856 链接、选择安全级别等。

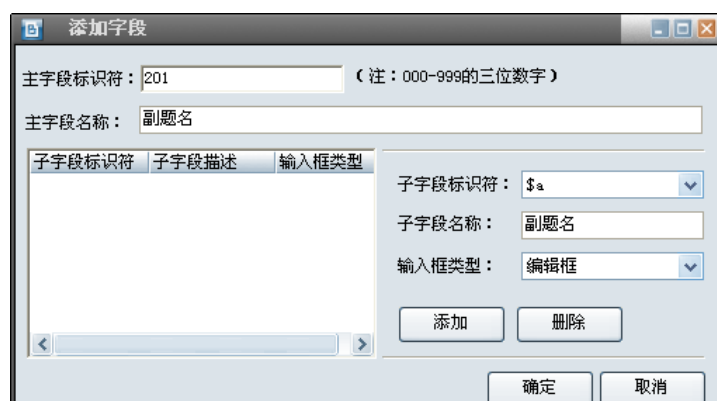
1. 进入详编页面

在显示出来的基本编目字段中填写相关信息，如果还要编辑地更加全面，可以单击编目对话框上方的“详编”按钮，系统显示所有字段。

主字段名称	主字段标识符	子字段名称	子字段标识符	内容
ISBN	010	ISBN	\$a	<input type="text"/>
		单价	\$d	<input type="text"/>
作品语种	101	语种	\$a	<input type="text"/>
题名	200	正题名	\$a	<input type="text"/>
		作者	\$f	<input type="text"/>
版本说明	205	版次	\$a	<input type="text"/>
出版发行	210	出版社	\$e	<input type="text"/>
		出版日期	\$d	<input type="text"/>
载体形态	215	附件	\$a	<input type="text"/>
丛编	225	丛编题名	\$a	<input type="text"/>
摘要文摘全文	330	文摘	\$a	<input type="text"/>
串控主题词	540	主题词	\$a	<input type="text"/>
中图分类法	690	分类号	\$a	<input type="text"/>
馆藏信息	905	财产号	\$a	<input type="text"/>
		索书号	\$d	<input type="text"/>

2. 添加字段

如果用户觉得这些编目字段不足以标识该资源，用户可以添加字段。单击编目对话框上方的“添加字段”按钮，弹出添加字段对话框。



添加字段对话框。主字段标识符：201（注：000-999的三位数字）。主字段名称：副题名。子字段标识符：\$a。子字段名称：副题名。输入框类型：编辑框。底部有添加、删除、确定、取消按钮。

子字段标识符	子字段描述	输入框类型

输入用户想要建立字段的信息，单击“添加”按钮，该字段添加入编目信息中。在这里用户可以任意添加多个字段。完成后，单击“确定”按钮，完成字段的添加。

3. 删除字段

如果用户觉得该编目模板中的某一些字段是对编目该资源无作用的，想要删除它，用户可以执行此操作。

单击编目对话框上方的“删除字段”按钮，弹出删除字段对话框。



删除字段对话框。请选择要删除的字段：

字段标识符	字段名称
010\$a	ISBN
010\$d	单价
101\$a	语种
200\$a	正题名
200\$f	作者
201\$a	副题名
205\$a	版次
210\$c	出版社
210\$d	出版日期
215\$e	附件
225\$a	丛编题名
330\$a	文摘
540\$a	主题词
690\$a	分类号
905\$b	财产号

底部有确定、取消按钮。

选择要删除的字段，单击“确定”按钮即可。

4. 自定义分类

为了使普通用户在检索资源时更加的方便快捷，管理员在分类编辑时设定了自定义分类模板。用户在对资源进行编目时可以设置该资源的自定义分类。

单击编目对话框上方的“自定义分类”按钮，弹出分类信息编辑对话框。



双击选定的分类，当它打上 ☒ 时单击“确定”按钮，设置成功。

5. 生成 856 链接

856 链接是电子文件的地址信息。

单击编目对话框上方的“生成 856 链接”按钮，弹出 856 字段信息显示框。



该显示框会在一定的时间后自动关闭。在生成 856 字段信息时，系统已经自动将电子文件地址即 856 链接字段复制到剪贴板中。用户如果想要察看该资源，只需打开一个 IE 浏览器，在地址栏操作粘贴即可。

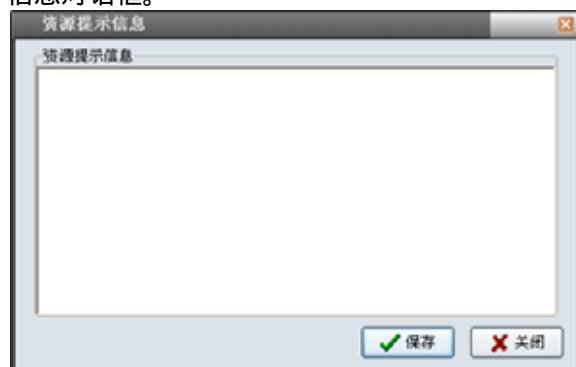
6. 选择安全级别

设置该资源的安全级别，限定查阅人群，有助于资源的管理和保护。

注意：级别数越高，安全级别越严格。如 1 级级别的用户只能看 1 级级别资源，而 5 级级别的用户可以看所有的资源。

1.2.2.4 记录说明

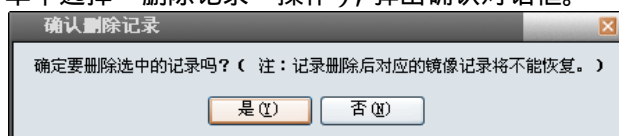
选中要标注说明的记录，单击右键，在右键菜单中选择“文字说明”(Ctrl+H)，弹出资源提示信息对话框。



在此对话框中输入该记录的相关说明。单击“保存”按钮即可。

1.2.2.5 删除记录

在左边的记录显示区中选择要删除的记录，单击操作栏中的“删除”按钮（单击右键在下拉菜单中选择“删除记录”操作），弹出确认对话框。



单击“是”按钮，删除完成。

注意：删除的资源可以在回收站中恢复，但**只能恢复编目资源**，镜像资源无法恢复，只能重新制作。



1.2.2.6 修改记录

当用户需要修改资源的编目信息时，可以执行此操作。

在左边的记录显示区中选择要修改的记录，单击操作栏中的“修改”按钮（双击该记录），弹出编目对话框。

主字段名称	主字段标识符	子字段名称	子字段标识符	内容
ISSN	010	ISSN	\$a	7-111-09670-2
		定价	\$d	CNY98.00
作品语种	101	语种	\$a	zhi
题名	200	正题名	\$a	CCRF Support 2.0学习指南
		作者	\$f	(美)Syngress Media公司著 (美)Syngress Media公司著
版本说明	305	版次	\$a	
出版发行	210	出版社	\$p	机械工业出版社
		出版日期	\$d	2000
载体形态	215	附件	\$a	光盘1片
丛编	225	丛编题名	\$a	Cisco专业技术丛书
摘要文摘或全文	330	文摘	\$a	
主题主题词	540	主题词	\$a	CCRF Support 2.0学习指南
中国分类号	690	分类号	\$a	TP393.4
馆藏信息	905	财产号	\$b	T0473131-3
		索书号	\$d	TP393.4/D80

在此对话框中进行资源信息的修改。

1.2.2.7 记录查找

编目用户在制作资源时,经常面对的是数量庞大的记录,如何在这么多的记录中准确定位记录。系统提供了记录查找功能。

单击操作栏中的“查找”按钮(将鼠标移至记录显示区,单击右键,在其下拉菜单中选择“查找”),弹出记录查找对话框。

记录查找

☐ 只对请求光盘列表的检索

简单检索 | 高级检索

语言类型: 中文

检索字段: 题名

包含文字: 战胜Combustion 2.0快易60讲

排序方式: 按建立时间降序

检索类型: 模糊匹配

确定 取消

记录查找

☐ 只对请求光盘列表的检索

简单检索 | 高级检索

题名

AND

索书号

AND

财产号

确定 取消

如上图所示,系统提供简单检索和字段组合检索两种方法来进行记录的检索。用户可以根据自己的需要,采用不同的检索方法。

1.2.3 镜像制作

镜像制作即把编目信息与光盘资源进行挂接，并且上传到系统。镜像制作包含两部分：制作镜像文件和上传镜像文件。

1.2.3.1 制作镜像文件

注意：在镜像制作之前先设置相关参数确定上传方式，是在完成镜像制作之后自动上传，还是将镜像制作与文件上传分开，分别进行操作。

镜像制作的方法系统提供了四种除了最常用的使用物理光驱输入光盘资源外，还可以用别的方式上传文件：从目录创建、引用已有的镜像文件、引用服务器资源。

1. 从目录创建

当光盘资源已经拷贝到计算机中时，用户可以采用此种方式。此种方式可以上传的文件类型为文件夹。

2. 引用已有的镜像文件

当用户想把已经镜像制作过的文件上传时，可以采用此操作。此种方式只能上传 I S O 文件。

3. 引用服务器资源

当系统要制作的镜像的文件已经存在于资源服务器中，用户可以先将这部分资源拷贝入资源存放地址后，启用此功能进行镜像制作。这种镜像制作方式可以省去上传镜像文件这步操作。节省用户的时间，提高工作效率。

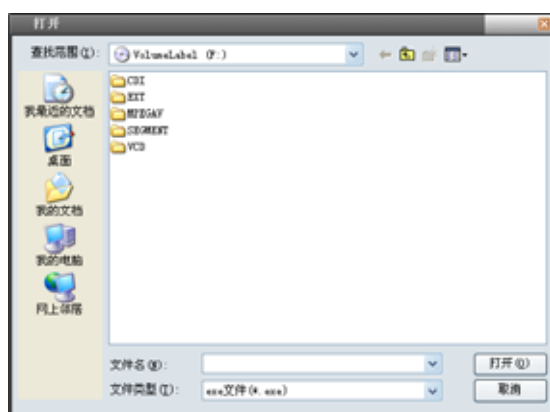
从光盘中创建

1. 查看上面的设置是否符合要求，再将光盘放入驱动中。

2. 在记录显示区中选择要制作镜像的记录，单击操作栏中的“镜像制作”按钮（单击右键，在右键菜单中选择“镜像制作”），弹出创建镜像对话框。



3. 单击“浏览”按钮，弹出打开对话框。



4. 选择直接运行的文件，单击“打开”按钮，返回创建镜像对话框。

注意：这里直接运行的文件既可以是 EXE 文件，又可以是别的文件。当普通用户在 WEB 页面上直接单击“运行”按钮时，打开的文件就是在这里设置的。也可以不设置。



设置只读保护

系统提供光盘保护功能，当用户勾选“只读保护”时，检索用户**只能**对该镜像文件**进行运行**操作，而**不能进行下载**操作。

注意：这里的读保护设置针对的是一张光盘，在博云 WEB 管理页面的服务器设置中可以进行所有光盘的读保护设置。

光盘运行类别

标注出此光盘里面文件的性质数据库类型、文本类型、视频类型等，从而可以判断出读者适合查看光盘的方式在线运行还是下载。

查看资源中心信息


在制作光盘之前可以先查看资源中心是否有此光盘，如果有则管理员就不用再制作此光盘了，读者可以直接访问资源中心的光盘。



注意：只有开启资源中心**启用数据收割功能**，此选项才能生效。

5. 书写使用说明，单击“开始”按钮，开始制作镜像文件。

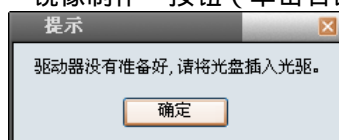


6. 镜像制作完成。在记录显示区中，该文件的图标变为，并在信息显示区中显示光盘信息。

注意：当遇到光盘在镜像制作到一半时，由于硬件原因读取不出信息。此时程序会自动将实际光盘大小和 ISO 文件大小进行比较，如果发现收录的镜像文件是资源不全的废文件时，系统会自动拒绝上传操作。

从目录创建

1. 查看上面的设置是否符合要求，再在记录显示区中选择要制作镜像的记录，单击操作栏中的“镜像制作”按钮（单击右键，在右键菜单中选择“镜像制作”），弹出提示信息对话框。



2. 单击“确定”按钮，进入创建镜像对话框。

3. 在创建方式中选择“从目录创建”。



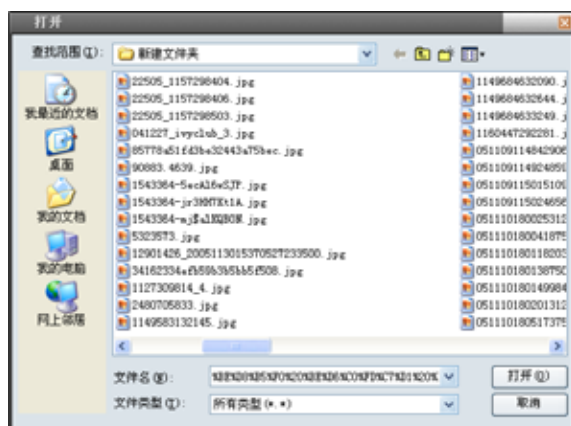
4. 单击“浏览”按钮，弹出浏览文件夹对话框。



5. 选择要制作镜像的文件夹，单击“确定”按钮，返回创建镜像对话框。



6. 再单击下面的一个“浏览”按钮，弹出打开对话框。



7. 选择直接运行的文件，单击“打开”按钮，返回创建镜像对话框。

注意：这里直接运行的文件即可以是 EXE 文件，又可以是别的文件。当普通用户在 WEB 页面上直接单击“运行”按钮时，打开的文件就是在这里设置的。



设置只读保护

系统提供光盘保护功能，当用户勾选“只读保护”时，检索用户只能对该镜像文件进行运行操作，而不能进行下载操作。

注意：这里的读保护设置针对的是一张光盘，在博云 WEB 管理页面的服务器设置中可以进行所有光盘的读保护设置。

光盘运行类别

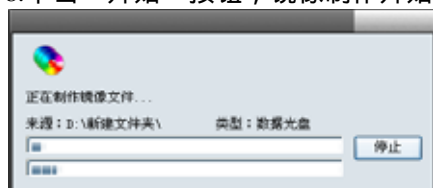
标注出此光盘里面文件的性质数据库类型、文本类型、视频类型等，从而可以判断出读者适合查看光盘的方式在线运行还是下载。


查看资源中心信息

在制作光盘之前可以先查看资源中心是否有此光盘，如果有则管理员就不用再制作此光盘了，读者可以直接访问资源中心的光盘。

注意：只有开启资源中心启用数据收割功能，此选项才能生效。

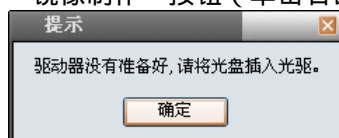
8.单击“开始”按钮，镜像制作开始。



9. 镜像制作完成。在记录显示区中，该文件的图标变为,并在信息显示区中显示光盘信息。

引用已有的镜像文件

1. 查看上面的设置是否符合要求，再在记录显示区中选择要制作镜像的记录，单击操作栏中的“镜像制作”按钮（单击右键，在右键菜单中选择“镜像制作”），弹出提示信息对话框。



2. 单击“确定”按钮，进入创建镜像对话框。

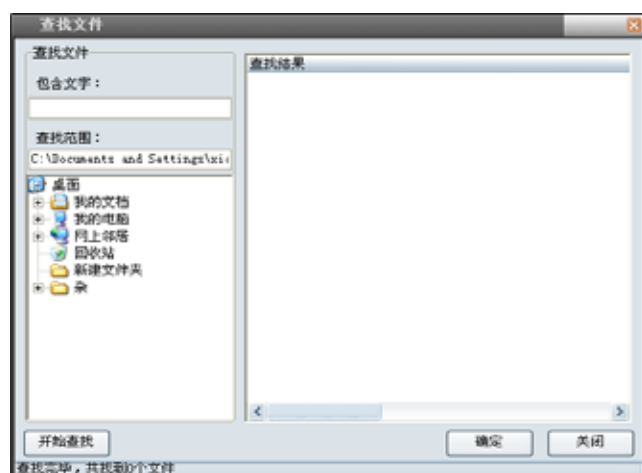
3. 在创建方式中选择“引用已有的镜像文件”。



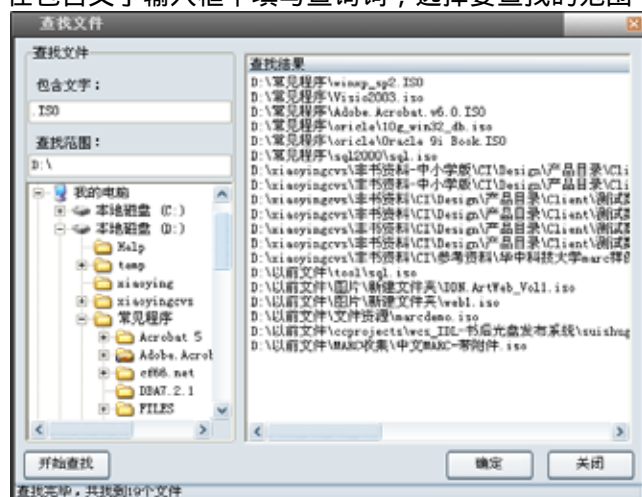
4. 文件的打开放式系统提供了两种，查找和浏览。

单击“查找”按钮，弹出查找文件对话框。

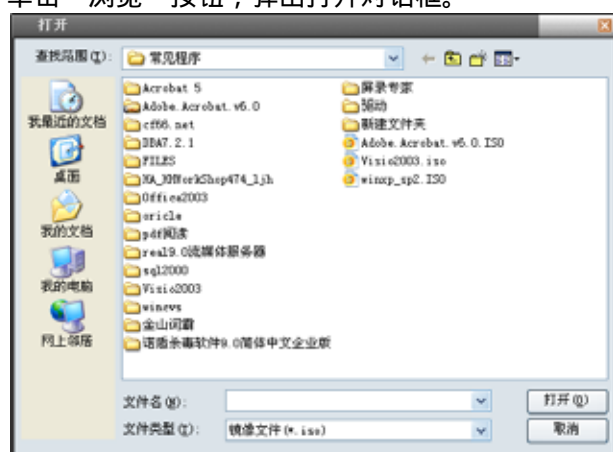
博云—非书资料管理系统



在包含文字输入框中填写查询词，选择要查找的范围，单击对话框下方的“开始查找”按钮。



在列出的查找结果中选择要镜像制作的文件，单击“确定”按钮，系统返回镜像制作对话框。单击“浏览”按钮，弹出打开对话框。



选择要镜像制作的文件，单击“打开”按钮，系统返回镜像制作对话框。



设置只读保护

系统提供光盘保护功能，当用户勾选“只读保护”时，检索用户只能对该镜像文件进行运行操作，而不能进行下载操作。

注意：这里的读保护设置针对的是一张光盘，在博云 WEB 管理页面的服务器设置中可以进行所有光盘的读保护设置。

光盘运行类别


标注出此光盘里面文件的性质数据库类型、文本类型、视频类型等，从而可以判断出读者适合查看光盘的方式在线运行还是下载。

查看资源中心信息

在制作光盘之前可以先查看资源中心是否有此光盘，如果有则管理员就不用再制作此光盘了，读者可以直接访问资源中心的光盘。

注意：只有开启资源中心启用数据收割功能，此选项才能生效。

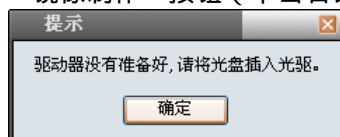
5. 输入使用说明，单击“开始”按钮，镜像制作开始。

6. 镜像制作完成。在记录显示区中，该文件的图标变为,并在信息显示区中显示光盘信息。

引用服务器文件

注意：这种镜像制作方法只适用于要镜像制作的文件已经是镜像文件而且保存在资源目录下。

1. 查看上面的设置是否符合要求，再在记录显示区中选择要制作镜像的记录，单击操作栏中的“镜像制作”按钮（单击右键，在右键菜单中选择“镜像制作”），弹出提示信息对话框。



2. 单击“确定”按钮，进入创建镜像对话框。

3. 在创建方式中选择“引用服务器资源”。



4.单击“浏览”按钮，弹出服务器资源浏览对话框。



5.在这个对话框中选择镜像文件，单击“确定”按钮，返回创建镜像对话框。



设置只读保护

系统提供光盘保护功能，当用户勾选“只读保护”时，检索用户**只能**对该镜像文件**进行运行**操作，而**不能进行下载**操作。

注意：这里的读保护设置针对的是一张光盘，在博云 WEB 管理页面的服务器设置中可以进行所有光盘的读保护设置。

光盘运行类别

标注出此光盘里面文件的性质数据库类型、文本类型、视频类型等，从而可以判断出读者适合查看光盘的方式在线运行还是下载。

查看资源中心信息

在制作光盘之前可以先查看资源中心是否有此光盘，如果有则管理员就不用再制作此光盘了，读者可以直接访问资源中心的光盘。

注意：只有开启资源中心**启用数据收割功能**，此选项才能生效。

6.单击“开始”按钮，镜像制作和上传操作一起完成。

注意：如果用户使用这种办法进行镜像制作，用户就**不必**执行上传操作。

1.2.3.2 上传镜像文件

上传镜像文件是把本地的镜像文件上传到服务器中的操作。

单击菜单栏中的“操作”，在其下拉菜单中单击“镜像传送器”，镜像传送器对话框。

系统提供的文件上传方法有三种：通过设置直接上传、通过工具手动上传、通过设置定时自动上传。

通过设置直接上传

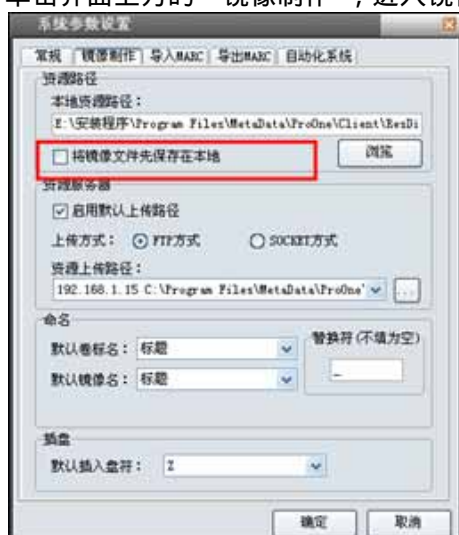
这种上传方法，只要进行系统参数设置就可以实现了。而且系统参数设置必须要在**镜像制作之**

前进行。

单击工具界面菜单栏中的“选项”，在其下拉菜单中选择“系统参数配置”，弹出系统参数设置对话框。



单击界面上方的“镜像制作”，进入镜像制作参数设置页面。

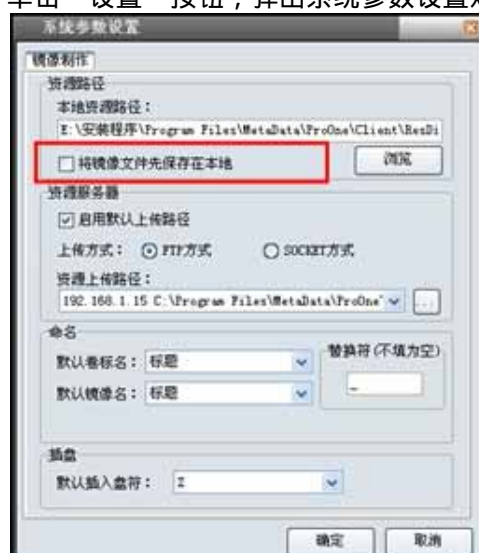


如图所示，将“将镜像文件先保存在本地”不进行勾选，单击“确定”按钮，参数设置完成。或者在创建镜像对话框中进行设置。

博云—非书资料管理系统



单击“设置”按钮，弹出系统参数设置对话框镜像制作分页面。



如图所示，将“将镜像文件先保存在本地”不进行勾选，单击“确定”按钮，参数设置完成。

注意：在这两个对话框中设置的参数都会变成**本机博云系统参数**，即在这台计算机的别的博云系统的编目与管理工具的相同字段的参数也会变成这样。

这样设置后，再进行这种上传方式的镜像制作，当文件镜像制作完成后系统会自动进行该镜像文件的上传操作，而不需要用户去操作。

通过工具手动上传

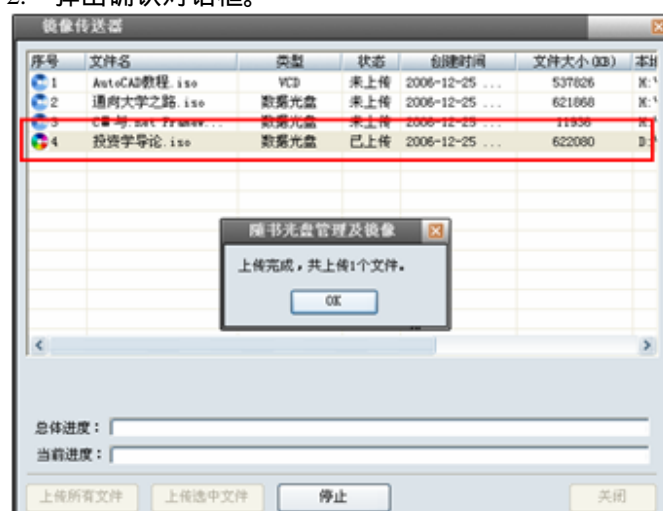
1. 根据镜像文件制作之前的参数设置操作，已经勾选“将镜像文件先保存在本地”。
2. 单击菜单栏中的“操作”，在其下拉框中选择“镜像传送器”，弹出镜像传送器对话框。



3. 用户可以选择上传全部文件，还是上传部分选定的文件。单击“上传所有文件”或“上传选中文件”，系统开始文件上传。



2. 弹出确认对话框。



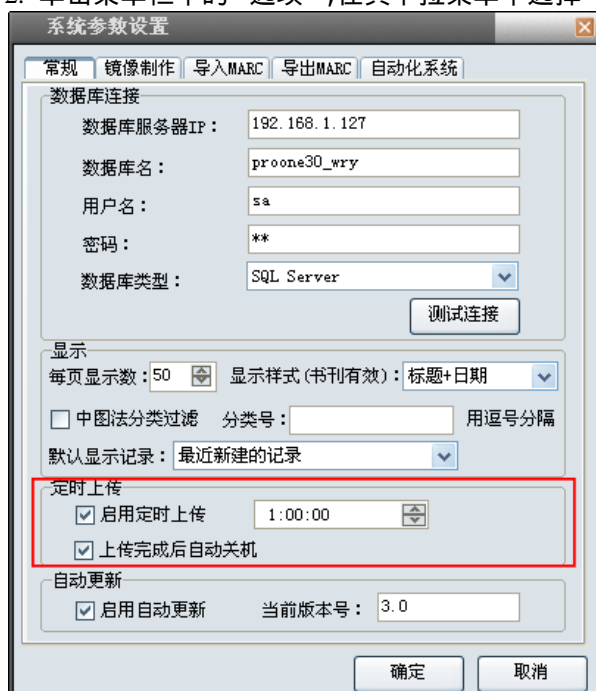
5. 单击“确定”按钮，上传操作完成。

相对于一个资源的光盘文件而言，还有一种更加方便的方法上传文件。

在记录显示区单击要上传文件的记录，在信息显示区单击光盘镜像，进入光盘信息显示页面，将要上传的光盘选择，单击右键，在右键菜单中选择“上传”即可。

通过设置定时自动上传

1. 根据镜像文件制作之前的参数设置操作，已经勾选“将镜像文件先保存在本地”。
2. 单击菜单栏中的“选项”，在其下拉菜单中选择“系统参数配置”，弹出系统参数设置对话框。



系统参数设置对话框的“自动化系统”选项卡。对话框包含以下配置项：

- 数据库连接**
 - 数据库服务器IP: 192.168.1.127
 - 数据库名: proone30_wry
 - 用户名: sa
 - 密码: **
 - 数据库类型: SQL Server
 - 测试连接按钮
- 显示**
 - 每页显示数: 50
 - 显示样式(书刊有效): 标题+日期
 - ☐ 中图法分类过滤 分类号: 用逗号分隔
 - 默认显示记录: 最近新建的记录
- 定时上传** (被红色框选中)
 - ☒ 启用定时上传 1:00:00
 - ☒ 上传完成后自动关机
- 自动更新**
 - ☒ 启用自动更新 当前版本号: 3.0

底部有“确定”和“取消”按钮。

3. 勾选“启动定时上传”，设置上传时间。

4. 单击“确定”按钮即可。

如上图设置的时间是 1:00:00，这样每天的 1:00:00 时间，只要服务器还在运行，系统就会自动进行文件上传系统操作。上传完成后会自动关机。

1.2.3.3 便捷设置

当系统参数设置对话框的镜像制作分页面中“将镜像文件先保存在本地”没有被勾选时，系统会在文件的镜像制作之后自动上传镜像文件。默认为自动上传。



1.2.4 工具日常管理

1.2.4.1 资源管理

资源管理可以看成资源的使用日志，它详细的记录了系统中资源的使用情况。单击菜单栏中的“操作”，在其下拉菜单中单击“资源管理”，弹出资源管理对话框。



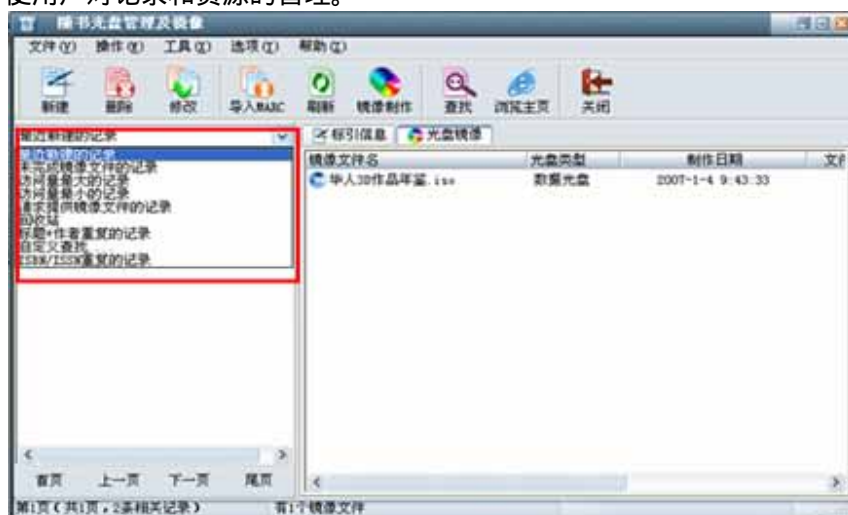
从对话框中可以看出，在此操作界面中可以察看资源使用情况和删除文件。单击“删除文件”按钮，弹出删除文件对话框。在这个对话框中用户可以根据系统提供的删除选项进行组合删除。



1.2.4.2 记录排列选框

当用户在对庞大的记录进行操作时，希望把不同状态的纪录相互分开，分别显示。这个功能就是满足用户的这种需求的。

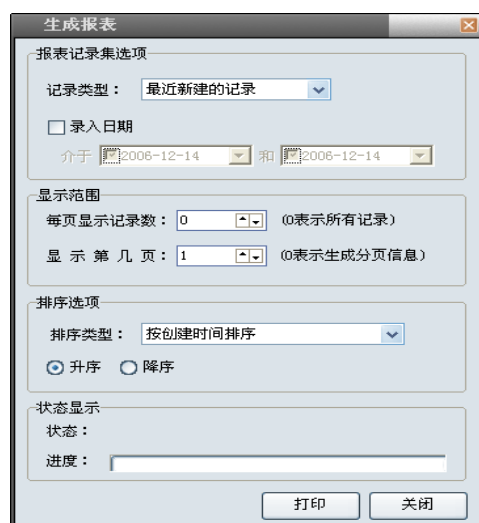
用户通过对下拉框中的记录类型的选择，就可以在记录显示区中显示用户选择的记录类型，方便用户对记录和资源的管理。



1.2.4.3 报表管理

报表以简明的数据形式概括系统资源的各种状况。用户在管理系统资源时，通过记录报表可以查看和记录系统用户对各个资源的操作和使用情况。

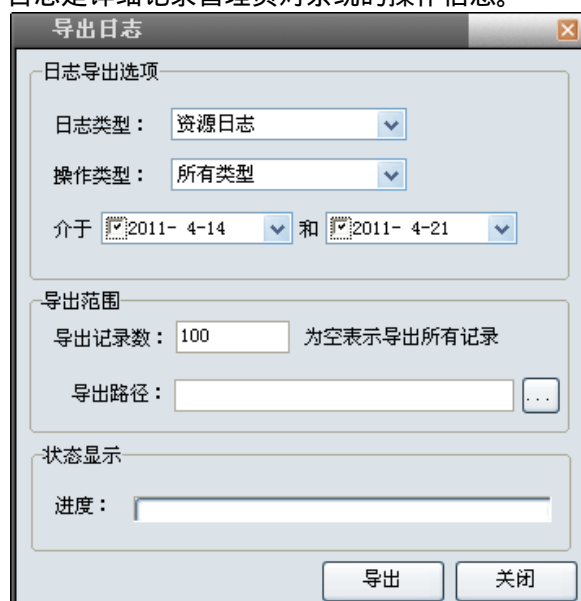
单击菜单栏中“操作”下的“生成报表”，弹出生成报表对话框。



系统提供多种记录类型，从而实现资源管理的细致化和全面化。

1.2.4.4 导出日志

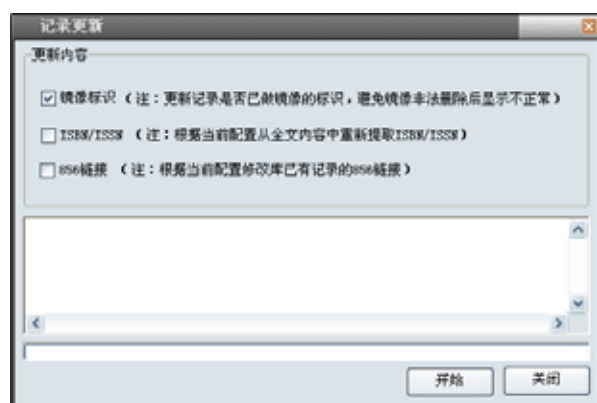
日志是详细记录管理员对系统的操作信息。



1.2.4.5 记录更新

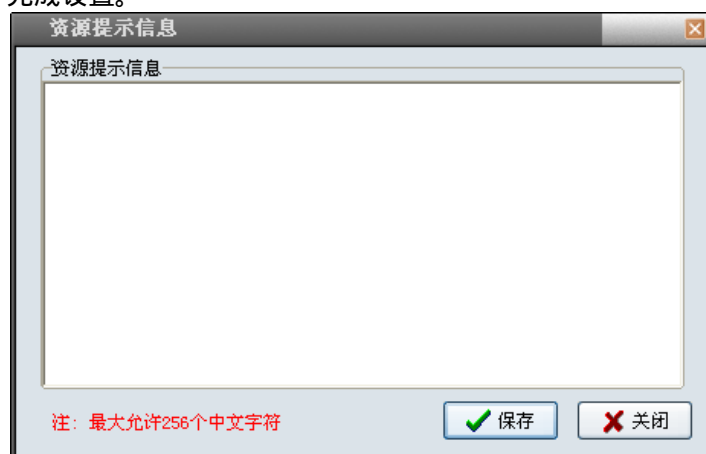
当用户对系统参数进行重新设置或用户非法删除镜像文件后，用户需要进行记录更新。这样就可以把已有记录的记录信息与新的纪录信息相统一。这是必须进行的操作。

单击菜单栏中“操作”下的“记录更新”，弹出记录更新对话框。



1.2.4.6 文字说明

在记录列表中选择要标注文字说明的记录，再在“操作”下选择文字说明（选择右键菜单中的文字说明），弹出资源信息提示对话框。管理员在此书写此记录的相关信息，单击“保存”按钮，完成设置。



1.2.4.7 生成 856 字段链接

856 链接是电子文件的地址信息。

在记录列表中选择要操作的记录，再在“操作”下选择生成 856 字段链接（选择右键菜单中的生成 856 字段链接），弹出 856 字段信息显示框。



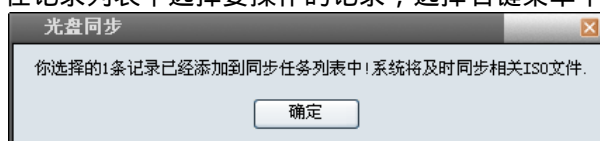
该显示框会在一定的时间后自动关闭。在生成 856 字段信息时，系统已经自动将电子文件地址即 856 链接字段复制到剪切板中。用户如果想要察看该资源，只需打开一个 IE 浏览器，在地址栏操作粘贴即可。

1.2.4.8 同步请求 ISO 列表管理

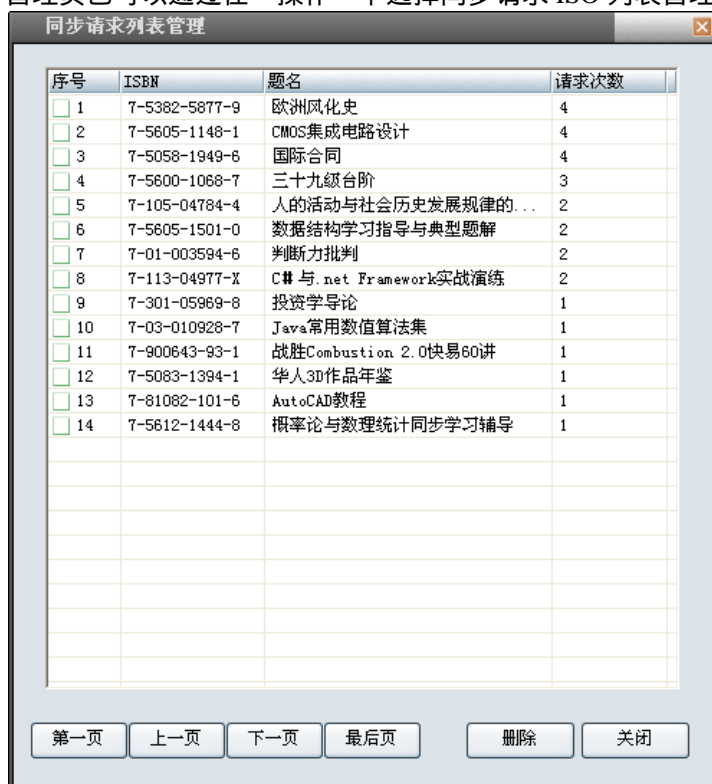
同步请求 ISO 列表中的记录是会定时从光盘云中下载这些记录的光盘到本地服务器的记录。它来自两方面：读者的光盘请求以及读者通过光盘运访问过的光盘。

管理员也可以将别的记录添加到此列表中，下载光盘云中的资源。

在记录列表中选择要操作的记录，选择右键菜单中的添加到 ISO 同步列表即可。



管理员已可以通过在“操作”下选择同步请求 ISO 列表管理查看该列表，并可进行删除操作。



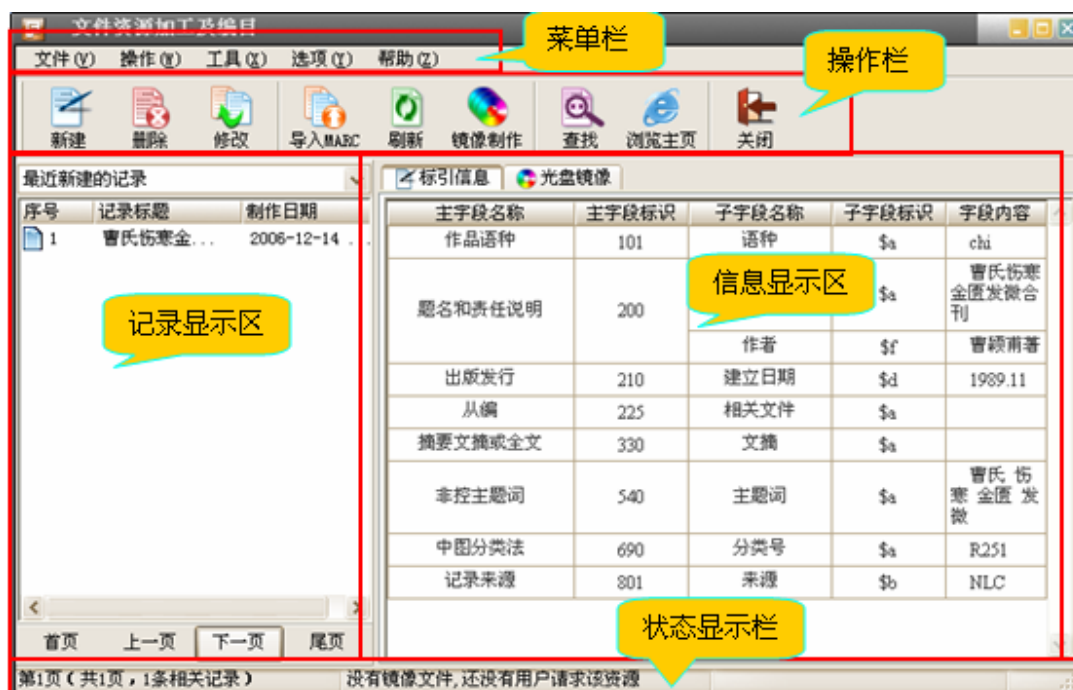
1.2.4.9 关于博云系统

单击菜单栏中的“帮助”，在其下拉菜单中单击“关于”，弹出关于博云系统对话框。

在这个对话框中，用户可以了解博云系统相关情况。

第二章： 文件资源加工及编目工具

一个学校总会有许多电子文档资源，比如老师的课件、课程展示资料、学术研究报告等。如何把这些资源转化成系统共享资源，这就是文件资源加工及编目工具的任务。



因为处理的是同一个系统的资源、参数,这个工具的许多功能与光盘资源加工及编目工具相同。下面将进行比较说明。

2.1 参数设置

在一个服务器计算机或客户端计算机的一个工具中设置的参数，有一些只对本工具起作用；有一些则可以影响这个服务器或客户端。

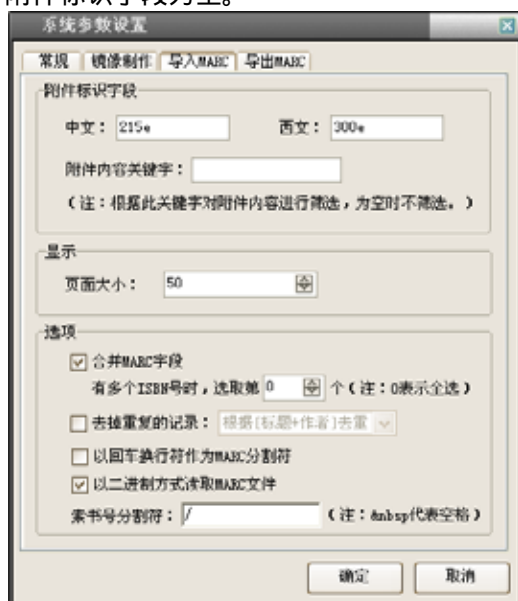
注意：如果用户设置的参数是可以影响这个服务器或客户端时，用户需要重新登陆工具，这些设置才会对这台计算机中所有工具生效。

2.1.1 参数设置

系统的常规设置、镜像制作设置、导出 MARC 设置等请参考 1 随书光盘加工和编目工具中的 1.1 参数设置的相关章节。

2.1.2 导入 MARC 设置

附件标识字段为空。



2.2 工具操作

2.2.1 自定义编辑

模板编辑的操作与1 随书光盘加工和编目工具中1.2.1.1 模板编辑操作相同,这里不多加说明。分类编辑中的信息是整个博云系统共用的,所以在随书光盘加工和编目工具中进行编辑后,在文件资源加工和编目工具中也是同一个分类信息。这部分的功能,请参考1 随书光盘加工和编目工具中1.2.1.2 分类编辑。

2.2.2 对记录的操作

这部分的功能与1 随书光盘加工和编目工具中1.2.2 对记录的操作功能相同,请参考上面的说明。

2.2.3 镜像制作

这部分的功能除制作镜像文件外与1 随书光盘加工和编目工具中1.2.3 镜像制作功能相同,请参考上面的说明。

制作镜像文件

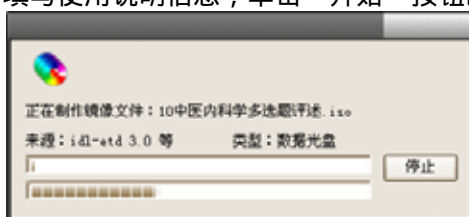
在记录显示区中选择要制作镜像的记录,单击操作栏中的“镜像制作”按钮(单击右键,再其下拉菜单中选择“镜像制作”),弹出文件资源加工对话框。



将要资源制作的电子文件选中,单击“添加”按钮(直接拖拽到左边),单击“制作镜像”按钮,弹出输入镜像文件信息对话框。



填写使用说明信息，单击“开始”按钮即可。

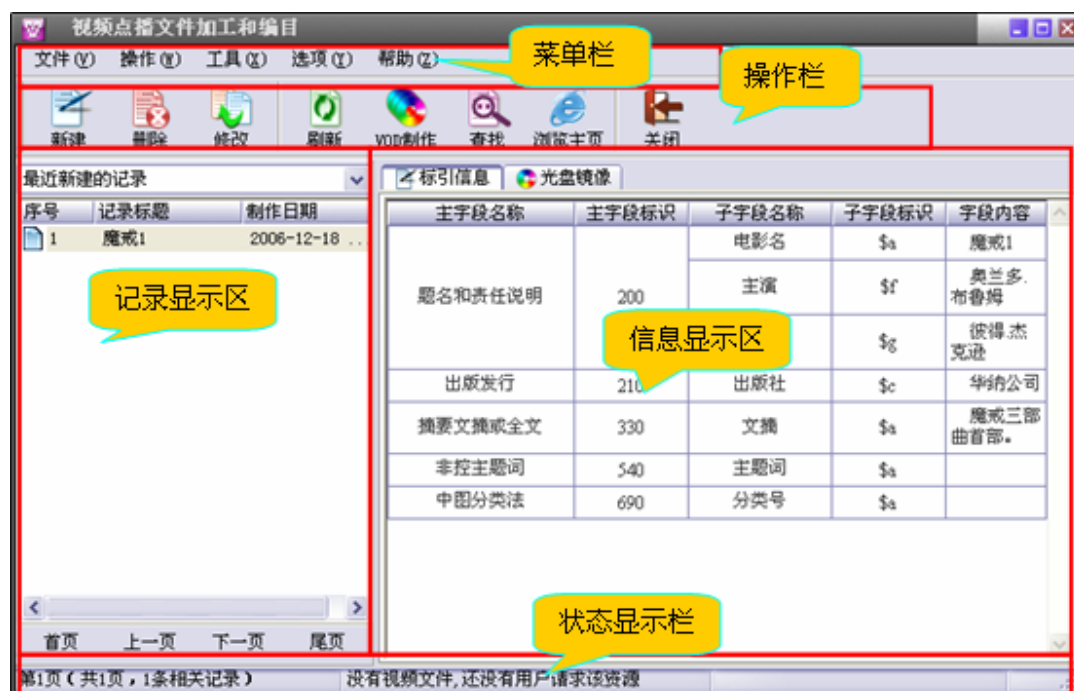


2.2.4 工具日常管理

工具的使用方法和第二部分的 1.2.4 工具日常管理相同，请参考上面的说明。

第三章： 多媒体光盘加工及编目工具

多媒体光盘作为现代教学的一种工具已经越来越受到老师们的喜爱。老师可以通过视频的方式向学生讲解和说明,便于学生理解;老师还可以通过视频文件来记录试验或示范性操作过程等;也可以把影像资料做成视频文件来向学生说明。



因为处理的是同一个系统的资源、参数,这个工具的许多功能与其它加工及编目工具相同。下面将进行比较说明。

3.1 参数设置

在一个服务器计算机或客户端计算机的一个工具中设置的参数，有一些只对本工具起作用；有一些则可以影响这个服务器或客户端。

注意：如果用户设置的参数是可以影响这个服务器或客户端时，用户需要重新登陆工具，这些设置才会对这台计算机中所有工具生效。

3.1.1 参数设置

系统的常规设置请参考 1 随书光盘加工和编目工具中的第一章：参数设置的相关章节。

3.1.2 VOD 制作设置

附件标识字段为空。



资源路径设置与其它工具是相同的。

资源服务器设置是 VOD 资源所特有的，这里的路径是在流媒体服务器中设置的。

3.2 工具操作

3.2.1 自定义编辑

模板编辑的操作与 1 随书光盘加工和编目工具中 1.2.1.1 模板编辑操作相同,这里不多加说明。

分类编辑

VOD 资源的分类编辑是特有的。系统在安装时就自带了一个分类编辑模版,用户可以在它的基础上进行改动。



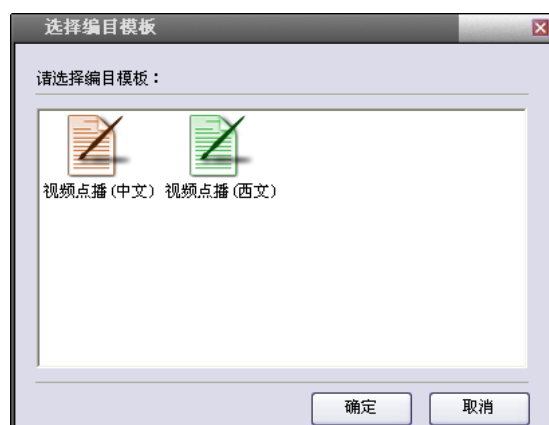
3.2.2 对记录的操作

这部分的功能除导入 MARC 和导出 MARC 外与 1 随书光盘加工和编目工具中 1.2.2 对记录的操作功能相同,请参考上面的说明。

在这个工具中没有导入 MARC 和导出 MARC 的概念,用户只能逐条添加记录。

新建记录

单击操作栏中的“新建”按钮(将鼠标移至记录显示区,单击右键,再其下拉菜单中选择“新建记录”操作),弹出选择编目对话框。



选择编目模板单击“确定”按钮，弹出编目对话框。

主字段名称	主字段标识符	子字段名称	子字段标识符	内容
题名和责任说明	200	电影名	\$a	
		主演	\$f	
		导演	\$g	
出版发行	210	出版社	\$e	
提要文摘或全文	330	文摘	\$a	
主题词	540	主题词	\$a	
中图分类法	690	分类号	\$a	

在这个对话框中进行该资源的编目工作。用户可以进行的操作有进入详编页面、添加字段、删除字段、自定义分类、生成 856 链接、图片选择、图片预览、选择安全级别等。

1. 进入详编页面

在显示出来的基本编目字段中填写相关信息，如果还要编辑地更加全面，可以单击编目对话框上方的“详编”按钮，系统显示所有字段。

博云—非书资料管理系统

主字段名称	主字段标识符	子字段名称	子字段标识符	内容
作品语种	101	语种	\$a	<input type="text"/>
题名和責任说明	200	电影名	\$a	<input type="text"/>
		主演	\$f	<input type="text"/>
		导演	\$g	<input type="text"/>
出版发行	210	出版社	\$c	<input type="text"/>
		出版日期	\$d	<input type="text"/>
从属	225	相关电影	\$a	<input type="text"/>
摘要文摘或全文	330	文摘	\$a	<input type="text"/>
关键词主题词	540	主题词	\$a	<input type="text"/>
中国分类法	690	分类号	\$a	<input type="text"/>
记录来源	801	来源	\$b	<input type="text"/>

1. 添加字段

如果用户觉得这些编目字段不足以标识该资源，用户可以添加字段。单击编目对话框上方的“添加字段”按钮，弹出添加字段对话框。

输入用户想要建立字段的信息，单击“添加”按钮，该字段添加入编目信息中。在这里用户可以任意添加多个字段。完成后，单击“确定”按钮，完成字段的添加。

2. 删除字段

如果用户觉得该编目模板中的某一些字段是对编目该资源无作用的，想要删除它，用户可以执行此操作。

单击编目对话框上方的“删除字段”按钮，弹出删除字段对话框。

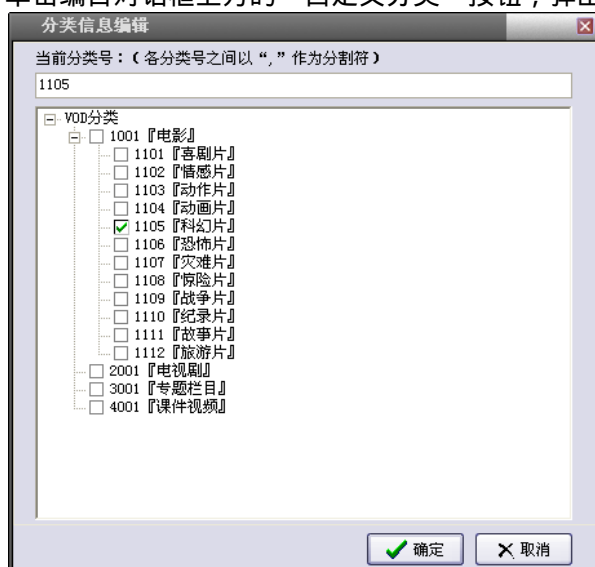


选择要删除的字段，单击“确定”按钮即可。

3. 自定义分类

为了使普通用户在检索资源时更加的方便快捷，管理员在分类编辑时设定了自定义分类模板。用户在对资源进行编目时可以设置该资源的自定义分类。

单击编目对话框上方的“自定义分类”按钮，弹出分类信息编辑对话框。

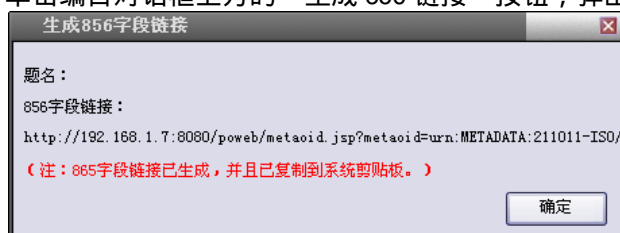


双击选定的分类，当它打上☒时单击“确定”按钮，设置成功。

4. 生成 856 链接

856 链接是电子文件的地址信息。

单击编目对话框上方的“生成 856 链接”按钮，弹出 856 字段信息显示框。



该显示框会在一定的时间后自动关闭。在生成 856 字段信息时，系统已经自动将电子文件地址

即 856 链接字段复制到剪切板中。用户如果想要察看该资源，只需打开 IE 浏览器，在地址栏操作粘贴即可。

5. 图片选择

单击“图片选择”按钮，弹出图片选择对话框。在此对话框中选择这部电影的海报或相关图片资料，单击“打开”按钮即可。



6. 图片预览

单击“图片预览”按钮，就可预览该图片在网页上显示的比例及图像。



上面两步的作用就是上传相关影片的图像资料。在 VOD 显示页面中，上传的图片显示为：



7. 选择安全级别

设置该资源的安全级别，限定查阅人群，有助于资源的管理和保护。

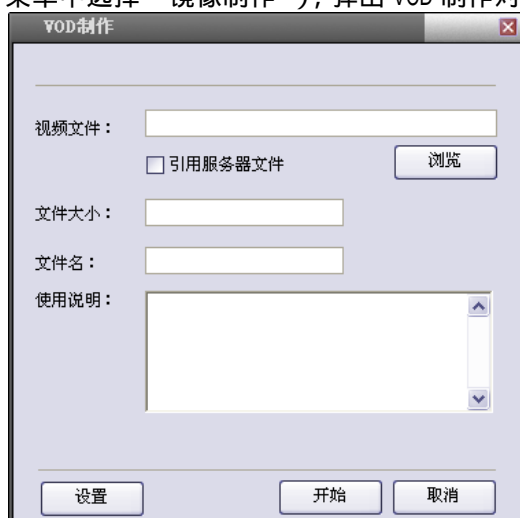
注意：级别数越高，安全级别越严格。如 1 级级别的用户只能看 1 级级别资源，而 5 级级别的

用户可以看所有的资源。

3.2.3 VOD 制作

3.2.3.1 制作 VOD 视频文件

在记录显示区中选择要制作的记录，单击操作栏中的“VOD 制作”按钮（单击右键，再其下拉菜单中选择“镜像制作”），弹出 VOD 制作对话框。



此时用户有两种选择：

1. 当要进行 VOD 制作的文件已经存在资源服务器中时，用户先将这些文件拷贝到资源路径下，再勾选“引用服务器文件”字段，直接引用服务器资源文件即可。

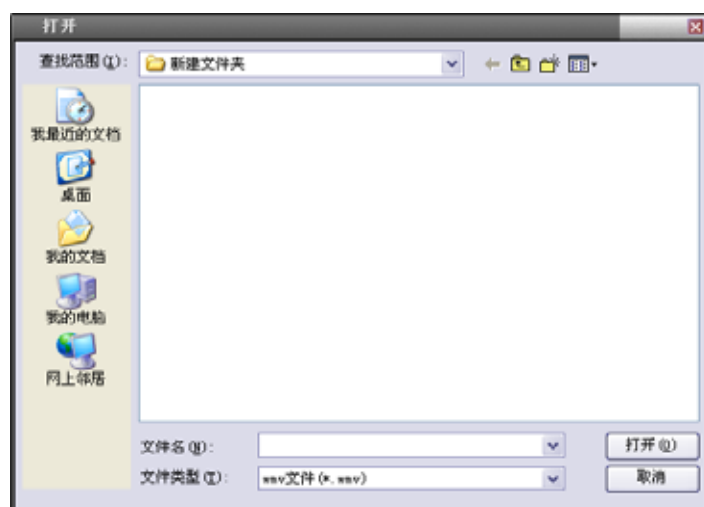
单击“浏览”按钮，弹出服务器资源浏览对话框。



在这个对话框中选择文件，单击“确定”按钮即可。

这样操作的好处在于省去了上传 VOD 文件这步操作，节省了用户的时间。

2. 当要进行 VOD 制作的文件没有存在资源服务器中时，不要勾选“引用服务器文件”。单击“浏览”按钮，弹出打开对话框。



用户选择要 VOD 制作的视频文件，单击“打开”按钮，返回 VOD 制作对话框。



再单击“开始”按钮，VOD 制作开始。

3.2.3.2 上传 VOD 文件

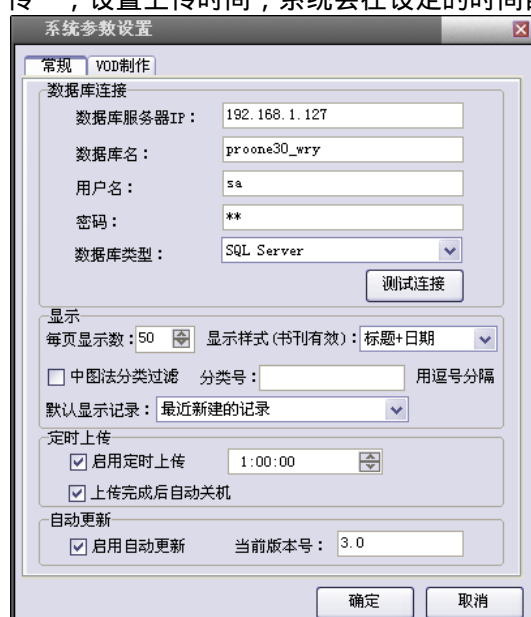
上传镜像文件是把本地的镜像文件上传到服务器中的操作。

单击菜单栏中的“操作”，在其下拉菜单中单击“镜像传送器”，镜像传送器对话框。



在镜像传送器中将罗列出需要进行上传操作的记录，单击“上传所有文件”或“上传选中文件”按钮，开始上传操作。

注意：系统提供了自动上传设定，在系统参数设置对话框的常规分页面中，勾选“启动定时上传”，设置上传时间，系统会在设定的时间自动开始镜像文件的上传操作。



3.2.4 工具的日常管理

这部分的功能除专门针对 VOD 资源的推荐影片管理外与 1 随书光盘加工和编目工具中 1.2.4 工具的日常管理功能相同，请参考上面的说明。

推荐影片管理

博云—非书资料管理系统

系统针对用户所需，提供了管理员推荐影片的功能。

在记录显示区中，选择要推荐的影片，单击右键，选择“推荐该影片”。

再选择菜单栏中的“操作”，在其下拉框中选择“推荐影片管理”，弹出推荐影片列表对话框。



在此对话框中用户可以进行影片排序的操作和删除操作。

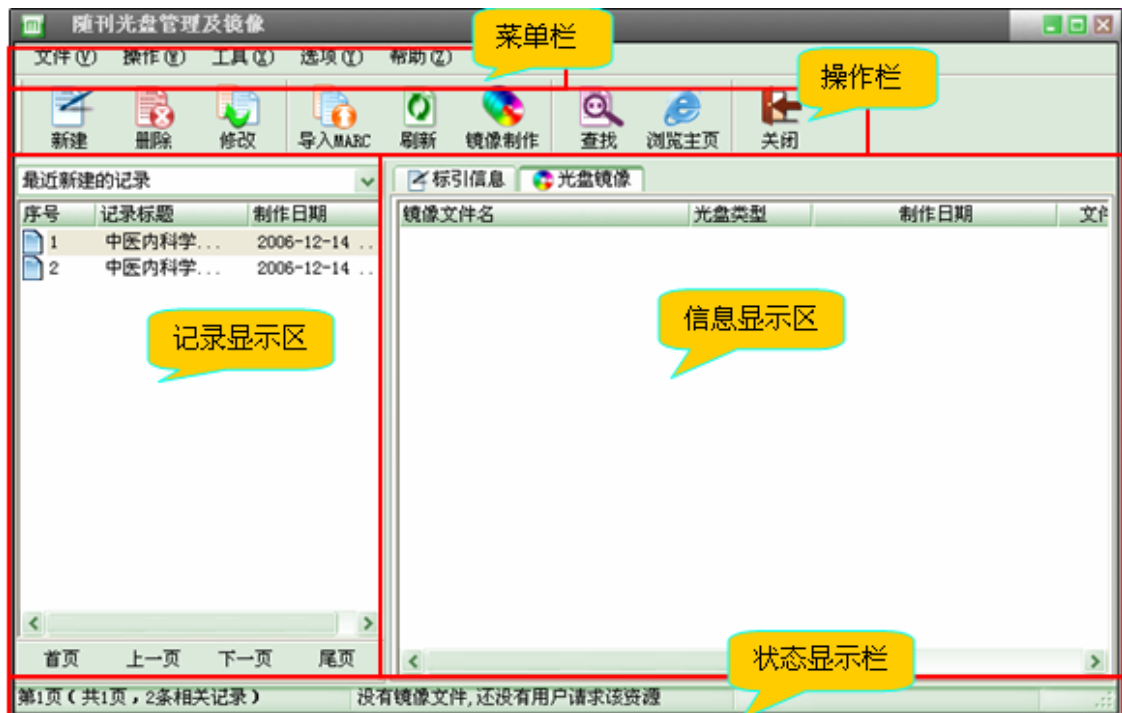
注意：这里的删除指的是从影片推荐列表中删去该记录，不会影响到资源。

推荐的影片会按顺序在 VOD 展示页面的精品推荐模块中显示。



第四章： 期刊光盘加工及编目工具

期刊作为现代信息发布的载体，已经越来越深入到人们的生活、工作、学习中去了。期刊光盘作为期刊的信息补充，其中的信息量也不容小视。如何才能更好的管理和利用期刊光盘中的有效资源呢？系统提供的期刊光盘加工及编目工具可以做到。



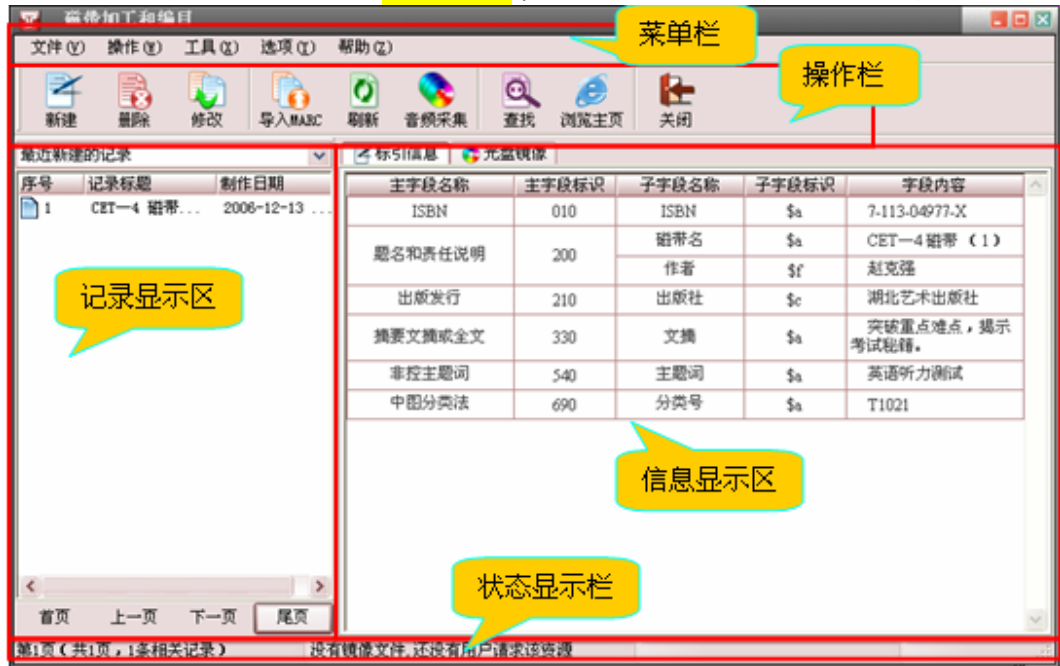
随刊光盘的处理方法和随书光盘的处理方法相同，所以其工具的功能也一样。所以这部分的功能请参照 1 随书光盘加工和编目工具的功能说明。

第五章： 磁带加工及编目工具

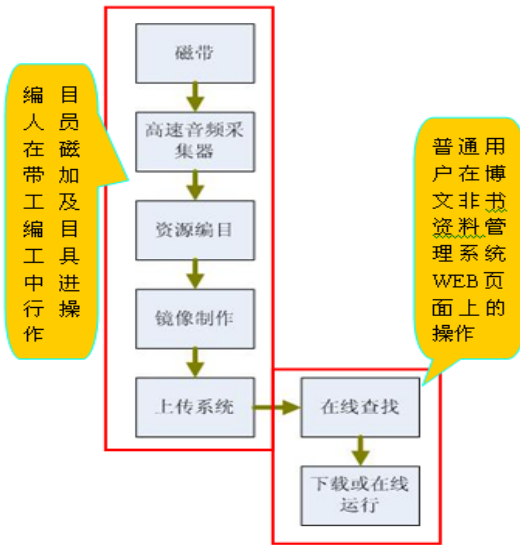
磁带作为一种磁介质媒体，具有许多的不足之处，比如速度慢、备份困难、存储安全性不够高、很难实现资源网络共享、存储代价昂贵、读取形式单一、不能适应现代图书馆管理等。要解决这些问题，把已经存储在磁带中的资料转换成可在网络上共享的资源，从而实现图书馆对非书资料的管理理念，就必须转换磁带资源。磁带加工及编目工具就是为了处理这些磁带媒体资源而开发的。

对磁带资源进行加工时需要用到本公司自主研发的高速音频采集器。把音频采集器与计算机用 USB 接口相连既可使用。

注意：计算机上的 USB 接口版本必须为 2.0，1.0 的 USB 接口无法识别该工具。



系统对磁带的操作管理流程如下图所示：



5.1 参数设置

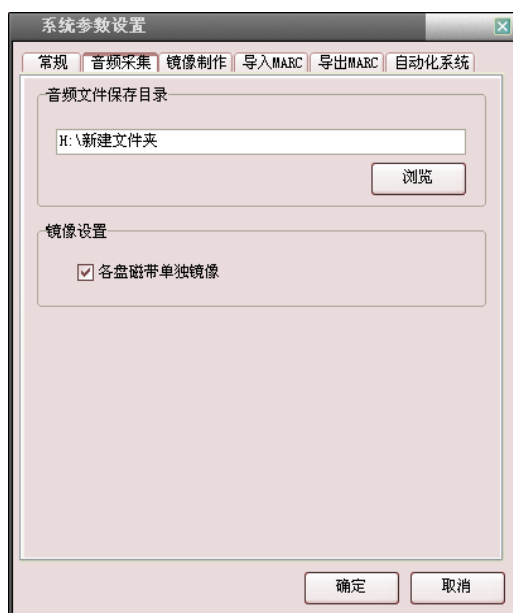
在一个服务器计算机或客户端计算机的一个工具中设置的参数,有一些只对本工具起作用;有一些则可以影响这个服务器或客户端。

注意: 如果用户设置的参数是可以影响这个服务器或客户端时,用户需要重新登陆工具,这些设置才会对这台计算机中所有工具生效。

5.1.1 参数设置

系统的常规设置、镜像制作设置、导入 MARC 设置、导出 MARC 设置、自动化设置等请参考 1 随书光盘加工和编目工具中的第一章:参数设置的相关章节。

5.1.2 音频采集设置



在音频采集设置分页面中可以看见要设置的字段参数:

音频文件保存目录——用户利用高速音频采集器,将磁带中的资源转换成电子资源,保存在这个目录中,等待镜像制作。

各盘磁带单独镜像——勾选此项,则每一个磁带 A、B 两面作为一个镜像文件。

5.2 工具操作

5.2.1 自定义编辑

模板编辑的操作与 1 随书光盘加工和编目工具中 1.2.1.1 模板编辑操作相同,这里不多加说明。分类编辑中的信息是整个博云系统共用的,所以在随书光盘加工和编目工具中进行编辑后,在磁带加工和编目工具中也是同一个分类信息。这部分的功能,请参考 1 随书光盘加工和编目工具中 1.2.1.2 分类编辑。

5.2.2 对记录的操作

这部分的功能与 1 随书光盘加工和编目工具中 1.1.2.2 对记录的操作功能相同,请参考上面的说明。

5.2.3 镜像制作

镜像制作即时把编目信息与磁带资源进行挂接,并且上传到系统。磁带文件的镜像制作包含三部分:音频采集、制作镜像文件和上传镜像文件。

5.2.3.1 音频采集

这部分的操作需要用到本公司自主研发的高速音频采集器这个硬件。将该硬件与操作机相连,启动机器,在这个高速音频采集器中放入要制作的磁带。
在记录显示区中选择要制作镜像的记录,单击操作栏中的“音频采集”按钮(单击右键,再其下拉菜单中选择“音频采集”),弹出高速音频采集器对话框。



单击“设置”按钮，弹出系统参数设置对话框。



在这个对话框中可以进行系统参数设置中的音频采集设置和镜像制作设置，与前面的设置作用相同，这里不多加说明。

单击“查看资源中心信息”按钮，弹出资源中心镜像信息。

注意：这步操作因该在音频采集之前进行。这步操作的目的是把这个要制作资源的记录信息与资源中心的记录相比较,如果资源中心已经拥有此记录资源,则用户不用进行下面的操作，系统只要允许收割元数据，就会自动从资源中心收割该资源；如果资源中心没有此记录资源，则再进行下面的操作。

下图表示资源中心没有此记录资源，用户需要添加。



勾选你放入磁带的模块，单击“开始”按钮，弹出音频采集对话框。



在此对话框中设置相关参数，单击“确定”按钮。

注意：同一个记录可以同时制作 4 盒磁带，用户在使用时要**定好磁带的顺序**。一般模块—A 为第一盒，模块—B 为第二盒。

单击“确定”按钮，音频采集开始。



完成两盒磁带 A 面的音频采集。



此时再把高速音频采集器中的磁带翻面，再单击“开始”按钮，



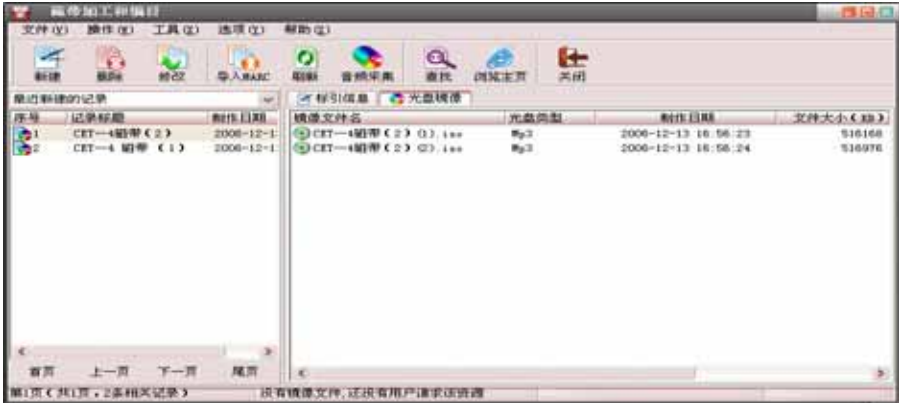
注意：要勾选 B 面。
完成两盒磁带 B 面的音频采集。



单击“下一步”按钮，进入镜像信息编辑框。



单击“完成”按钮，返回工具界面。



5.2.3.2 制作镜像文件

由于镜像制作需要的时间比较长，所以推荐用户在做好音频采集后不要马上进行此操作，用户可以把累积的音频采集文件在系统闲置时进行镜像制作。这样就可以充分利用用户的时间。

在记录显示区中选择要制作镜像的记录，单击工具栏中“操作”下的“镜像制作”（单击右键，再其下拉菜单中选择“镜像制作”），弹出镜像制作对话框。

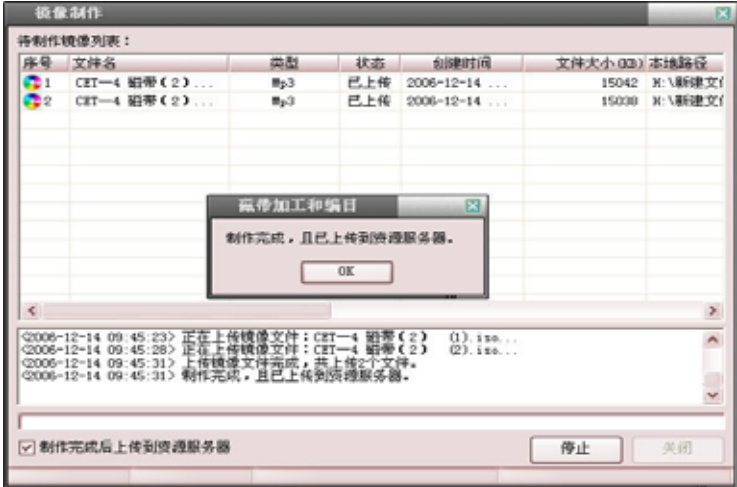
注意：这个对话框中进行的是**批处理**操作，启动之后会对等待镜像制作的**所有文件**进行操作，这些文件会与其挂接的记录**自动一一对应**。



注意：上图中红框内的选项如果勾选，则系统会在镜像制作完成后**自动**把这些文件上传服务器；如果不勾选，则用户需要进行**手动**上传操作。
单击“开始”按钮，弹出音频压缩对话框。



此步操作是对音频采集到的文件进行压缩，减小体积。系统会逐个压缩所有的音频文件。
如果上图中“制做完成后上传到资源服务器”的选项勾选，则完成资源制作同时完成上传操作。



如果如果上图中“制做完成后上传到资源服务器”的选项没有勾选，则完成资源制作后用户需要手动进行上传操作。

5.2.3.3 其它镜像制作法

用户在处理磁带文件时，可能会遇到已经用别的工具进行音频采集的磁带文件。要把这些磁带资源制作成镜像文件，系统提供了其它镜像制作法。

在记录显示区中选择要制作镜像的记录，单击菜单栏中的“操作”下的“其它镜像方式”(单击右键，再其下拉菜单中选择“其它镜像方式”)，弹出创建镜像对话框。



系统提供了从光盘创建、从目录中创建、引用已有的镜像文件、引用服务器资源四种方式。

注意：从目录中创建是针对**文件夹**进行操作的；引用已有的**镜像文件**是针对镜像文件进行操作的；引用服务器资源针对的是**已经存在服务器中的资源**进行的操作。

这部分的操作与 1 随书光盘加工及编目工具的 1.1.2.3 镜像制作相同，请用户参考上面的相应说明。

5.2.4 工具日常管理

其工具的使用方法和第二部分的 1.1.2.4 工具日常管理相同，请参考上面的说明。